




Dell Latitude 3550

Uputstvo za vlasnika

Model sa regulacijom: P38F
Tip sa regulacijom: P38F001



Napomene, oprez i upozorenja

-  **NAPOMENA:** NAPOMENA ukazuje na važne informacije koje će vam pomoći da iskoristite računar na bolji način.
-  **OPREZ:** OPREZ ukazuje na potencijalno oštećenje hardvera ili gubitak podataka i saopštava vam kako da izbegnete problem.
-  **UPOZORENJE:** UPOZORENJE ukazuje na potencijalno oštećenje imovine, telesne povrede i smrtni ishod.

Autorsko pravo © 2015 Dell Inc. Sva prava zadržana. Ovaj proizvod je zaštićen zakonima o zaštiti autorskih prava i intelektualnoj svojini u SAD i međunarodnim zakonima. Dell™ i logotip Dell su zaštitni znaci kompanije Dell Inc. u Sjedinjenim Američkim Državama i/ili drugim pravnim nadležnostima. Svi ostali znaci i imena ovde navedeni mogu biti zaštitni znaci svojih vlasnika.

2014 - 08

Pregl. A00

Sadržaj

| | |
|---|----------|
| 1 Rad na računaru..... | 5 |
| Pre rada u unutrašnjosti računara..... | 5 |
| Isključivanje računara..... | 6 |
| Posle rada u unutrašnjosti računara..... | 7 |
| 2 Uklanjanje i instaliranje komponenata..... | 8 |
| Preporučeni alati..... | 8 |
| Uklanjanje poklopca osnove..... | 8 |
| Instaliranje poklopca osnove..... | 9 |
| Uklanjanje baterije..... | 10 |
| Instaliranje baterije..... | 10 |
| Uklanjanje čvrstog diska..... | 11 |
| Instaliranje čvrstog diska..... | 12 |
| Uklanjanje WLAN kartice..... | 12 |
| Instaliranje WLAN kartice..... | 13 |
| Uklanjanje ventilatora sistema..... | 13 |
| Instaliranje ventilatora sistema..... | 15 |
| Uklanjanje tastature..... | 15 |
| Instaliranje tastature..... | 17 |
| Uklanjanje okvira osnove..... | 21 |
| Instaliranje okvira osnove..... | 22 |
| Uklanjanje rashladnog elementa..... | 23 |
| Instaliranje rashladnog elementa..... | 24 |
| Uklanjanje U/I ploče..... | 24 |
| Instaliranje U/I ploče..... | 25 |
| Uklanjanje dugmaste baterije..... | 25 |
| Instaliranje dugmaste baterije..... | 26 |
| Uklanjanje sklopa ekrana..... | 26 |
| Instaliranje sklopa ekrana..... | 28 |
| Uklanjanje okna ekrana..... | 28 |
| Instaliranje okna ekrana..... | 29 |
| Uklanjanje ploče ekrana..... | 29 |
| Instaliranje ploče ekrana..... | 31 |
| Uklanjanje zgloba ekrana..... | 31 |
| Instaliranje zgloba ekrana..... | 32 |
| Uklanjanje kamere..... | 32 |
| Instaliranje kamere..... | 33 |
| Uklanjanje matične ploče..... | 33 |


| | |
|--|-----------|
| Instaliranje matične ploče..... | 35 |
| Uklanjanje zvučnika..... | 35 |
| Instaliranje zvučnika..... | 36 |
| Uklanjanje konektora za napajanje..... | 37 |
| Instaliranje konektora za napajanje..... | 38 |
| 3 Podešavanje sistema..... | 39 |
| Boot Sequence (Sekvenca pokretanja sistema)..... | 39 |
| Tasteri za navigaciju..... | 39 |
| Opcije programa za podešavanje sistema (System Setup)..... | 40 |
| Ažuriranje BIOS-a | 49 |
| Lozinka sistema i lozinka za podešavanje..... | 50 |
| Dodeljivanje lozinke sistema i lozinke za podešavanje..... | 50 |
| Brisanje ili promena postojeće lozinke sistema i/ili lozinke za podešavanje..... | 51 |
| 4 Dijagnostika..... | 52 |
| Enhanced Pre-Boot System Assessment (ePSA) dijagnostika..... | 52 |
| Svetla za status uređaja..... | 53 |
| Svetla za status baterije..... | 53 |
| 5 Specifikacije..... | 54 |
| 6 Kontaktiranje kompanije Dell..... | 59 |


Rad na računaru


Pre rada u unutrašnjosti računara


Koristite sledeće mere predostrožnosti kako biste svoj računar zaštitili od mogućih oštećenja i kako osigurali svoju ličnu bezbednost. Osim ako nije drugačije navedeno, svaka procedura u ovom dokumentu pretpostavlja da su ispunjeni sledeći uslovi:


- Pročitali ste bezbednosne informacije koje ste dobili uz računar.
- Komponenta se može zameniti ili, ako je kupljena odvojeno, instalirati izvođenjem procedure uklanjanja u obrnutom redosledu.


 **UPOZORENJE:** Odspojite sve izvore napajanja pre nego što otvorite poklopac ili ploče računara. Nakon rada u unutrašnjosti računara, vratite sve poklopce, ploče i zavrtnje pre nego što računar povežete na izvor napajanja.


 **UPOZORENJE:** Pre rada u unutrašnjosti računara, pročitajte bezbednosne informacije koje ste dobili uz računar. Za dodatne informacije o najboljim praksama pogledajte početnu stranu za usklađenost za propisima na www.dell.com/regulatory_compliance.

 **OPREZ:** Mnoge popravke mogu da obavljaju isključivo ovlašćeni servisni tehničari. Lično bi trebalo da obavljate samo rešavanje problema i sitne popravke, prema ovlašćenjima iz dokumentacije proizvoda ili u skladu sa uputstvima službe i tima za podršku na mreži ili putem telefona. Garancija ne pokriva štetu nastalu kao posledica servisiranja koje nije ovlašćeno od strane kompanije Dell. Pročitajte bezbednosna uputstva koja ste dobili sa proizvodom i pridržavajte ih se.

 **OPREZ:** Da biste izbegli elektrostatičko pražnjenje, uzemljite se pomoću trake za uzemljenje ili povremeno dodirujte neobojenu metalnu površinu, kao što je konektor na zadnjem delu računara.





 **OPREZ:** Komponentama i karticama rukujte pažljivo. Ne dirajte komponente ili kontakte na kartici. Karticu držite za ivice ili za njen metalni držač. Držite komponentu kao što je procesor za ivice, a ne za pinove.

 **OPREZ:** Kada odspajate kabl, povucite njegov konektor ili jezičak za povlačenje, a ne sam kabl. Neki kablovi imaju konektore sa držačima za zaključavanje; ako isključujete ovu vrstu kabla, pritisnite držače za zaključavanje pre nego što odspojite kabl. Kada razdvajate konektore držite ih poravnate i izbegavajte krivljenje bilo kojeg pina konektora. Takođe, pre nego što priključite kabl, pobrinite se da su oba konektora pravilno okrenuta i poravnata.


 **NAPOMENA:** Boja vašeg računara i nekih komponentata može izgledati drugačije u odnosu na one prikazane u ovom dokumentu.





Da biste izbegli oštećenje računara, prođite kroz sledeće korake pre nego što počnete sa radom u unutrašnjosti računara.

1. Uverite se da je vaša radna površina ravna i čista da biste sprečili grebanje poklopca računara.
2. Isključite računar (pogledajte odeljak Isključivanje računara).

3. Ako je računar povezan na baznu stanicu (priključen), odvojite ga.
 **OPREZ: Da biste odspojili mrežni kabl, prvo isključite kabl iz računara a zatim isključite kabl iz mrežnog uređaja.**
4. Odspojite sve mrežne kablove iz računara.
5. Isključite računar i sve priključene uređaje iz pripadajućih električnih utičnica.
6. Zatvorite ekran i okrenite računar naopako na ravnoj radnoj površini.
 **NAPOMENA: Da biste izbegli oštećenje matične ploče, pre servisiranja računara morate ukloniti glavnu bateriju.**
7. Uklonite glavnu bateriju.
8. Okrenite računar tako da gornja strana bude gore.
9. Otvorite ekran.
10. Pritisnite taster za napajanje da biste uzemljili matičnu ploču.
 **OPREZ: Da biste se zaštitili od električnog udara, pre otvaranja ekrana uvek isključujte računar iz električne utičnice.**
 **OPREZ: Pre nego što dodirnete unutrašnjost računara, uzemljite se dodirivanjem neobojene metalne površine, kao što je metal na zadnjoj strani računara. Dok radite, povremeno dodirujte neobojenu metalnu površinu kako biste odstranili statički elektricitet koji bi mogao da ošteti unutrašnje komponente.**
11. Uklonite instalirane ExpressCard kartice ili "smart" kartice iz odgovarajućih slotova.

Isključivanje računara

 **OPREZ: Da bi se izbegao gubitak podataka, sačuvajte i zatvorite sve otvorene datoteke i zatvorite sve otvorene programe pre nego što isključite računar.**

1. Isključite operativni sistem:
 - U sistemu Windows 8.1:
 - Korišćenje uređaja sa dodirnim ekranom:
 - a. Prevucite od desne ivice ekrana i otvorite meni sa dugmadima a zatim izaberite **Settings (Postavke)**.
 - b. Izaberite  a zatim izaberite **Shut down (Isključivanje)**.ili
 - * Na početnom ekranu, dodirnite  a zatim izaberite **Shut down (Isključivanje)**.
 - Korišćenje miša:
 - a. Usmerite pokazivač u gornji desni ugao ekrana i kliknite na **Settings (Postavke)**.
 - b. Kliknite  i izaberite **Shut down (Isključivanje)**.ili
 - * Na početnom ekranu kliknite na  a zatim izaberite **Shut down (Isključivanje)**.
 - Za Windows 7:

1. Kliknite na **Start** .
2. Kliknite na **Shut Down (Isključivanje)**.

ili

1. Kliknite na **Start** .
2. Kliknite na strelicu u donjem desnom uglu **Start** menija, kao što je dole prikazano, a zatim




kliknite na **Shut Down (Isključivanje)**.

2. Uverite se da su računar i svi povezani uređaji isključeni. Ako se računar i povezani uređaji nisu automatski isključili kada ste isključili operativni sistem, pritisnite i zadržite taster za napajanje otprilike 6 sekundi da biste ih isključili.

Posle rada u unutrašnjosti računara

Nakon što završite bilo koju proceduru zamene, a pre nego što uključite računar, uverite se da su svi eksterni uređaji, kartice i kablovi povezani.

 **OPREZ: Da bi se izbeglo oštećenje računara, koristite baterije dizajnirane samo za ovaj tip Dell računara. Ne koristite baterije dizajnirane za druge Dell računare.**

1. Povežite eksterne uređaje, kao što je replikator portova ili medijska baza, i zamenite kartice, kao što je ExpressCard kartica.
2. Povežite telefonske ili mrežne kablove sa računarom.

 **OPREZ: Da biste povezali mrežni kabl, prvo priključite kabl u mrežni uređaj a zatim ga priključite u računar.**

3. Zamenite bateriju.
4. Priključite računar i sve povezane uređaje u odgovarajuće električne utičnice.
5. Uključite računar.

Uklanjanje i instaliranje komponenata

Ovaj odeljak pruža detaljne informacije o tome kako da uklonite ili instalirate komponente vašeg računara.

Preporučeni alati

Za procedure u ovom dokumentu mogu se zahtevati sledeći alati:

- Mali odvrtlač sa ravnim vrhom
- #0 Phillips odvrtlač
- #1 Phillips odvrtlač
- Malo plastično šilo

Uklanjanje poklopca osnove

1. Sledite procedure u odeljku [Pre rada u unutrašnjosti računara](#).
2. Obavite sledeće korake kao što je prikazano na slici:
 - a. Olabavite neispadajuće zavrtnje kojima je poklopac osnove pričvršćen za računar [1].
 - b. Odignite poklopac osnove duž ivica da biste ga oslobodili [2].



3. Obavite sledeće korake kao što je prikazano na slici:
 - a. Delimično podignite poklopac osnove pod uglom od 45 stepeni [1].
 - b. Uklonite poklopac osnove sa računara [2].

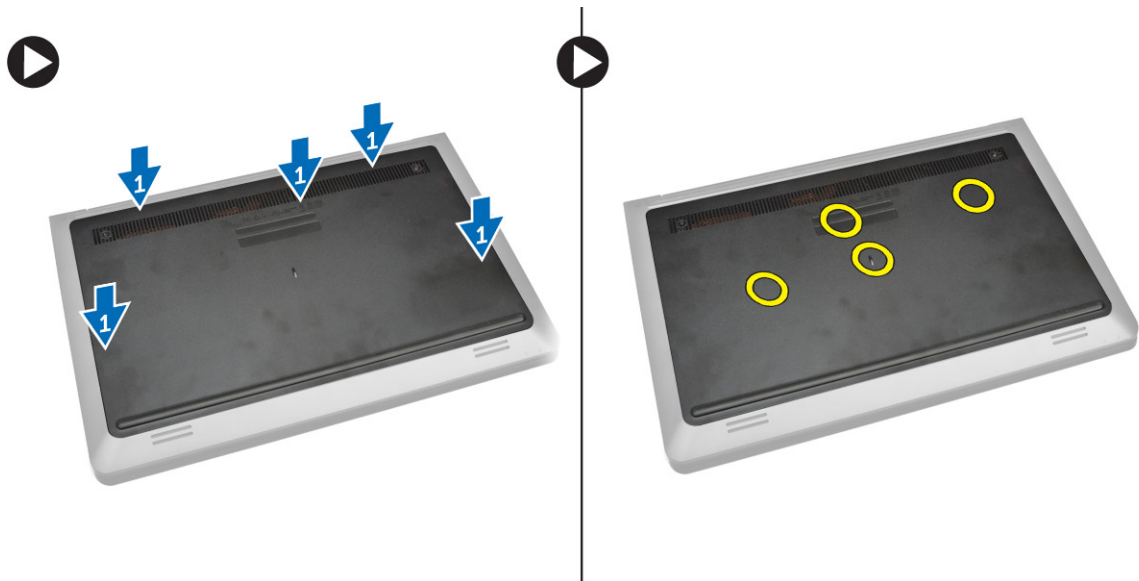


Instaliranje poklopca osnove

1. Obavite sledeće korake kao što je prikazano na slici:
 - a. Poravnajte poklopac osnove na računaru [1].
 - b. Spustite poklopac osnove prema računaru u naznačenom smeru [2].



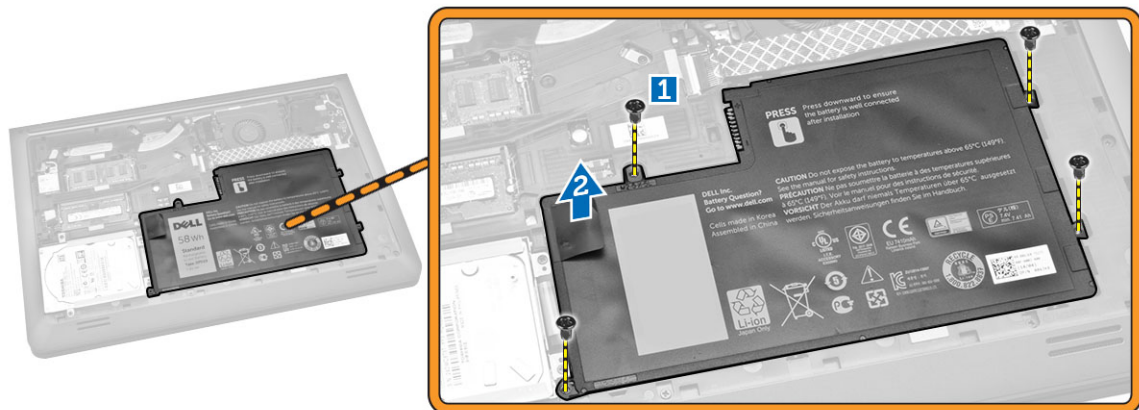
2. S početkom od rubova, pritisnite mesta označena strelicama. Na taj način će se poklopac osnove utisnuti na računar.



3. Pritegnite zavrtnje koji učvršćuju poklopac osnove za računar.
4. Sledite procedure u odeljku [Nakon rada u unutrašnjosti računara](#).

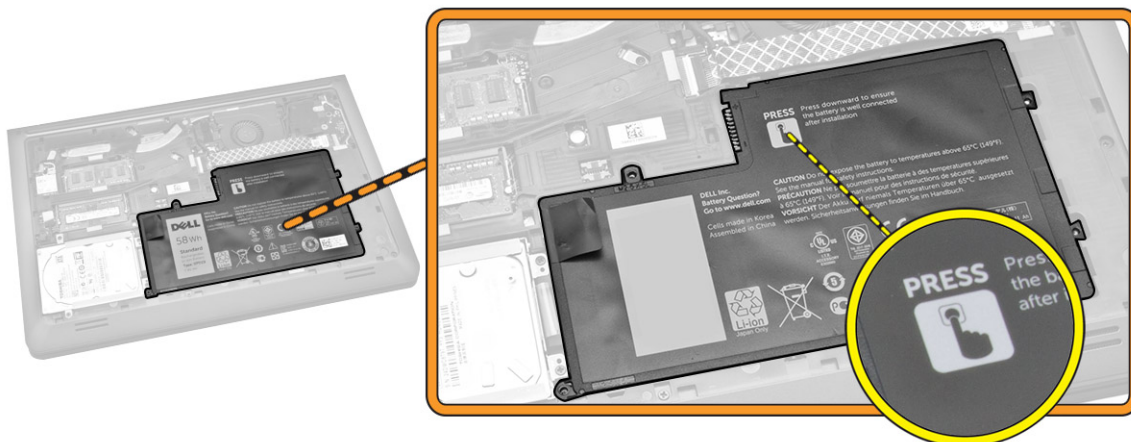
Uklanjanje baterije

1. Sledite procedure u odeljku [Pre rada u unutrašnjosti računara](#).
2. Uklonite [poklopac osnove](#)
3. Obavite sledeće korake kao što je prikazano na slici:
 - a. Olabavite zavrtnj kojim je baterija pričvršćena za računar [1].
 - b. Podignite bateriju [2].



Instaliranje baterije

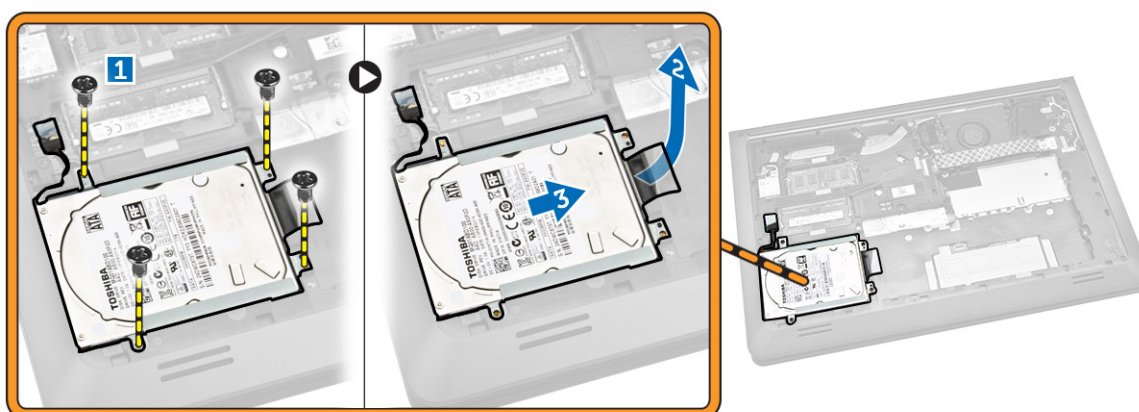
1. Postavite bateriju u odgovarajuće proreze.
2. Pritisnite mesto naznačeno na slici da biste obezbedili adekvatno povezivanje nakon instalacije.



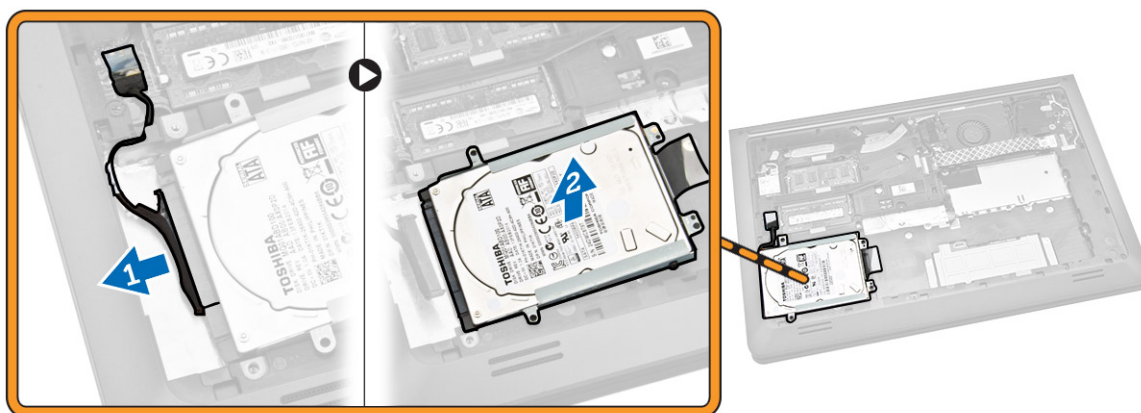
3. Pritegnite zavrtnj da biste pričvrstili bateriju za računar.
4. Instalirajte [poklopac osnove](#).
5. Sledite procedure u odeljku [Nakon rada u unutrašnjosti računara](#).

Uklanjanje čvrstog diska

1. Sledite procedure u odeljku [Pre rada u unutrašnjosti računara](#).
2. Uklonite:
 - a. [Poklopac osnove](#)
 - b. [Bateriju](#)
3. Obavite sledeće korake kao što je prikazano na slici:
 - a. Olabavite zavrtnj kojim je čvrsti disk pričvršćen za računar [1].
 - b. Delimično podignite čvrsti disk pod uglom od 45 stepeni [2].
 - c. Gurnite i izvadite čvrsti disk [3].



4. Obavite sledeće korake kao što je prikazano na slici:
 - a. Odsvojite kabl čvrstog diska [1].
 - b. Podignite i uklonite čvrsti disk iz računara [2].

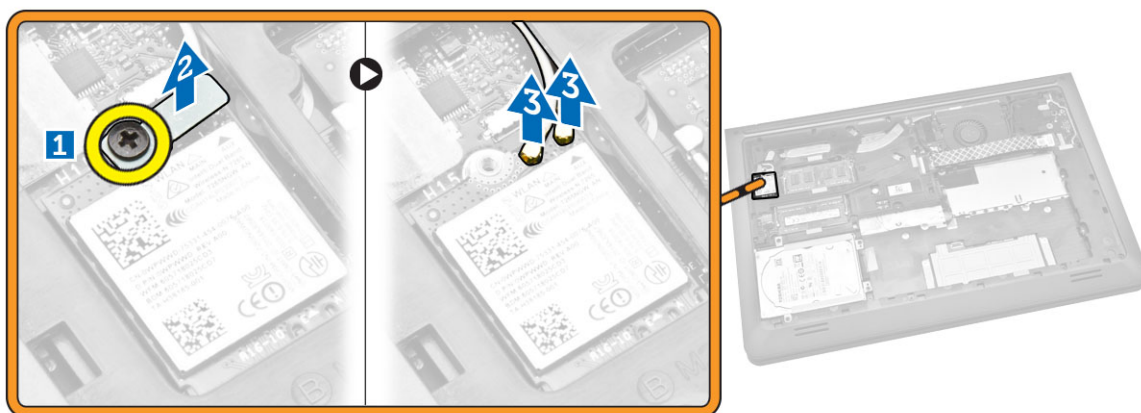


Instaliranje čvrstog diska

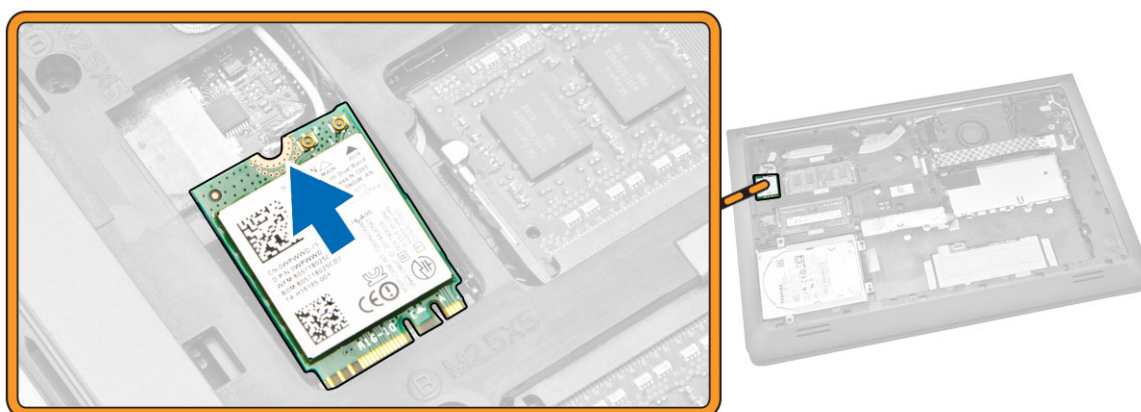
1. Prikjučite kabl čvrstog diska.
2. Postavite čvrsti disk u računar.
3. Pritegnite zavrtnaj kojim je čvrsti disk pričvršćen za računar.
4. Instalirajte:
 - a. [Bateriju](#)
 - b. [Poklopac osnove](#)
5. Sledite procedure u odeljku [Nakon rada u unutrašnjosti računara.](#)

Uklanjanje WLAN kartice

1. Sledite procedure u odeljku [Pre rada u unutrašnjosti računara.](#)
2. Uklonite:
 - a. [Poklopac osnove](#)
 - b. [Bateriju](#)
3. Obavite sledeće korake kao što je prikazano na slici:
 - a. Uklonite zavrtnaj kojim je WLAN kartica pričvršćena za računar [1].
 - b. Podignite držač u naznačenom smeru [2].
 - c. Odspojite kablove kojima je WLAN kartica povezana sa računarom [3].



4. Uklonite WLAN karticu iz računara.



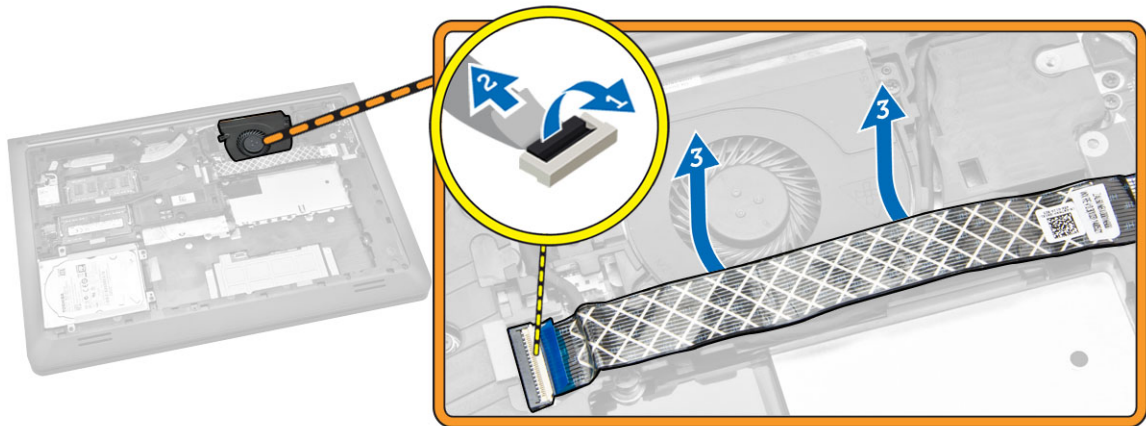
Instaliranje WLAN kartice

1. Postavite WLANkarticu u odgovarajući prorez na računaru.
2. Povežite kablove WLANantene sa odgovarajućim konektorima na WLAN kartici.
3. Pritisnite držač.
4. Pritegnite zavrtnaj kojim je WLAN kartica pričvršćena za računar.
5. Instalirajte:
 - a. [Bateriju](#)
 - b. [Poklopac osnove](#)
6. Sledite procedure u odeljku [Nakon rada u unutrašnjosti računara.](#)

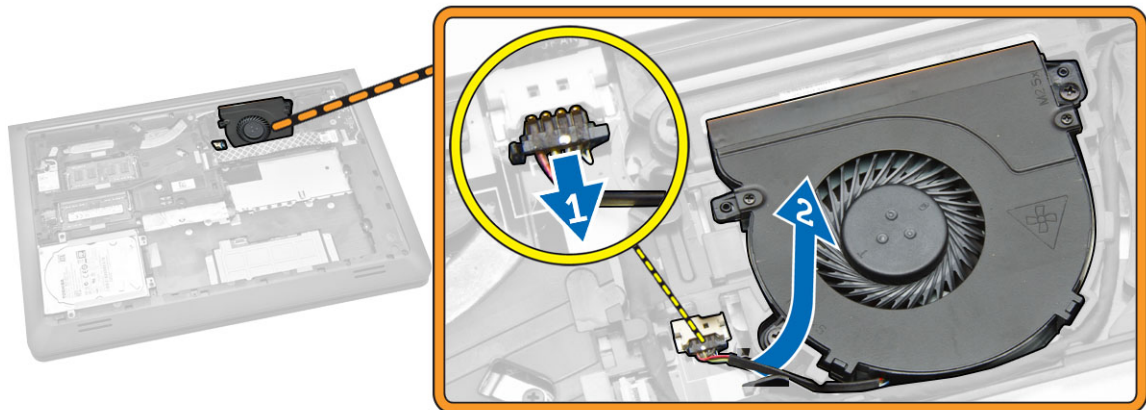
Uklanjanje ventilatora sistema

1. Sledite procedure u odeljku [Pre rada u unutrašnjosti računara.](#)
2. Uklonite:

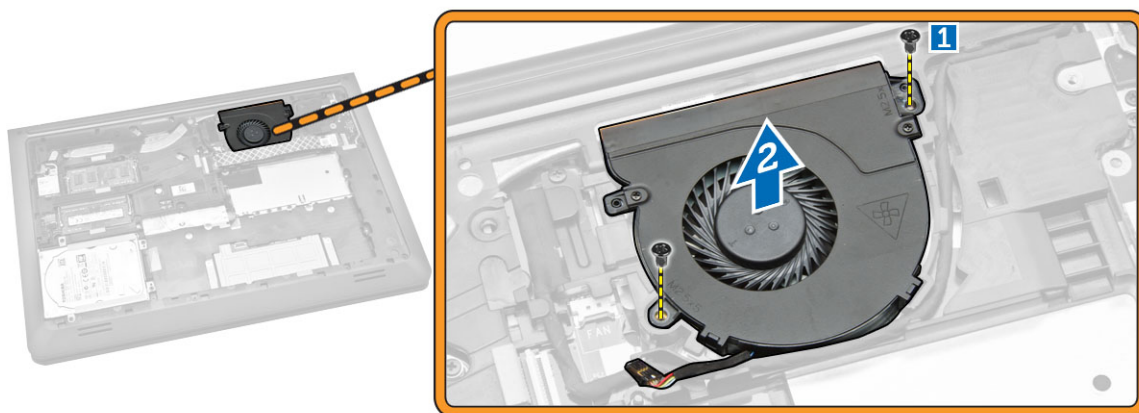
- a. [Poklopac osnove](#)
 - b. [Bateriju](#)
3. Obavite sledeće korake kao što je prikazano na slici:
- a. Podignite držač [1].
 - b. Odspojite kabl U/I priključka kojim je pričvršćen ventilator sistema [2].
 - c. Podignite kabl U/I priključka kojim je pričvršćen ventilator sistema [3].



4. Obavite sledeće korake kao što je prikazano na slici:
- a. Odspojite kabl ventilatora sa računara [1].
 - b. Izvucite kabl iz slota [2].



5. Obavite sledeće korake kao što je prikazano na slici:
- a. Olabavite zavrtnj kojim je ventilator sistema pričvršćen za računar [1].
 - b. Podignite ventilator sistema iz računara [2].



Instaliranje ventilatora sistema

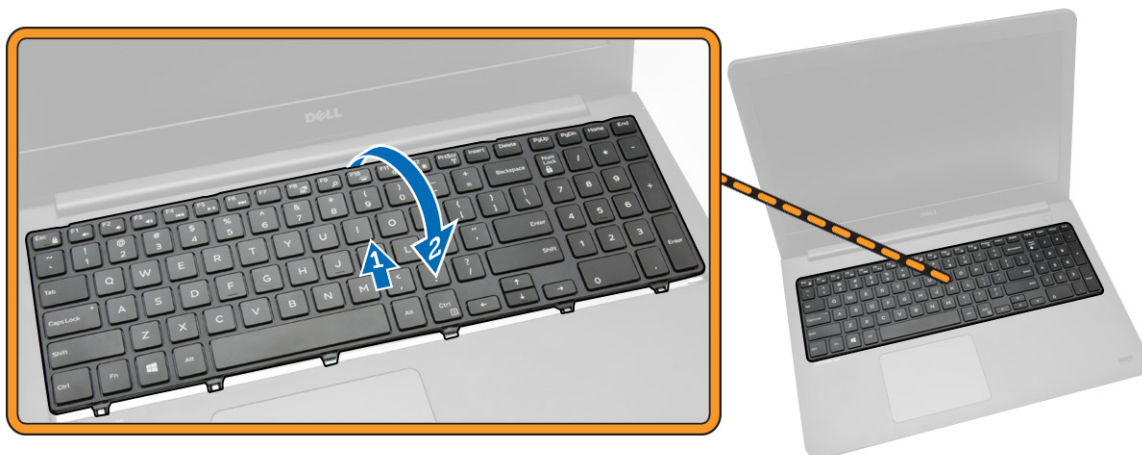
1. Postavite ventilator sistema u odgovarajuće proreze na računaru.
2. Pritegnite zavrtnaj koji pričvršćuju ventilator sistema za računar.
3. Provucite kabl kroz prorez.
4. Povežite kabl ventilatora sa računarom.
5. Fiksirajte kabl U/I ploče.
6. Pritisnite držač.
7. Instalirajte
 - a. [Bateriju](#)
 - b. [Poklopac osnove](#)
8. Sledite procedure u odeljku [Nakon rada u unutrašnjosti računara](#).

Uklanjanje tastature

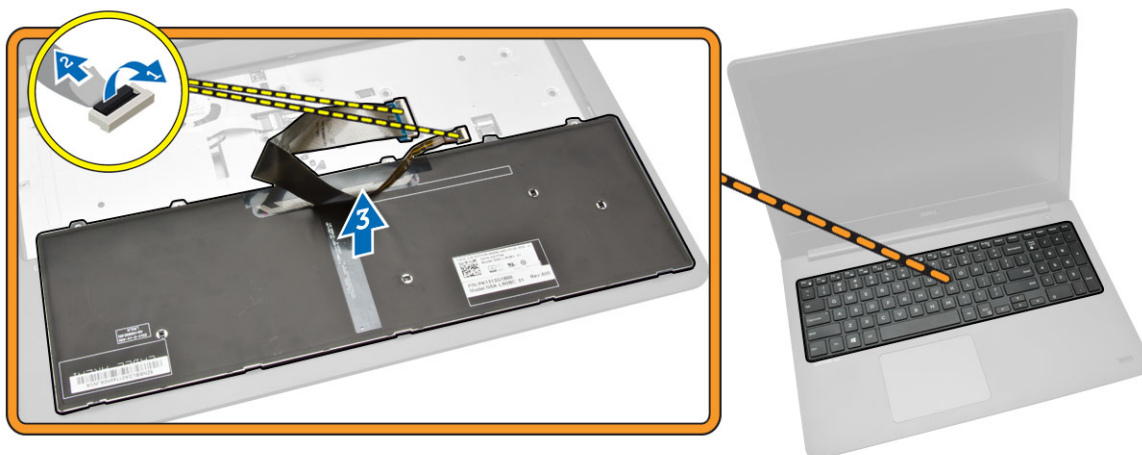
1. Sledite procedure u odeljku [Pre rada u unutrašnjosti računara](#).
2. Uklonite:
 - a. [Poklopac osnove](#)
 - b. [Bateriju](#)
3. Oslobodite tastaturu otvaranjem držača na sklopu oslonca za dlanove.



4. Obavite sledeće korake kao što je prikazano na slici:
- a. Podignite tastaturu sa računara [1].
 - b. Preokrenite tastaturu da biste pristupili kablu tastature [2].




5. Obavite sledeće korake kao što je prikazano na slici:
- a. Podignite držač [1].
 - b. Odspojite kabl iz držača [2].
 - c. Odspojite kabl tastature sa računara [3].



Instaliranje tastature

Procedura

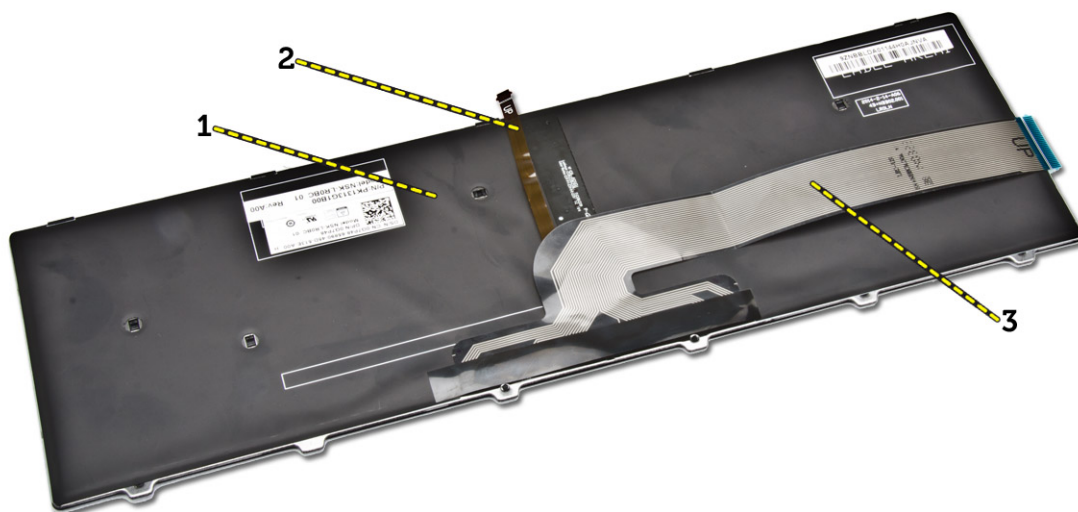
 **NAPOMENA:** Ako instalirate novu tastaturu, presavijte kablove na isti način na koji su presavijeni na staroj tastaturi.

1. Gurnite kabl tastature i kabl pozadinskog osvetljenja tastature u odgovarajuće konektore i pritisnite reze da biste fiksirali kablove.
2. Preokrenite tastaturu, gurnite držače na tastaturi u otvore na sklopu oslonca za dlanove i utisnite tastaturu u ležište.

 **OPREZ:** Ne primenjujte preveliki pritisak prilikom presavijanja kablova.

Kablovi na tastaturi nisu presavijeni u slučaju isporuke zamenske tastature. Sledite ova uputstva da biste presavili kablove na zamenskoj tastaturi na isti način na koji su presavijeni na staroj tastaturi.

1. Postavite tastaturu na ravnu i čistu površinu.



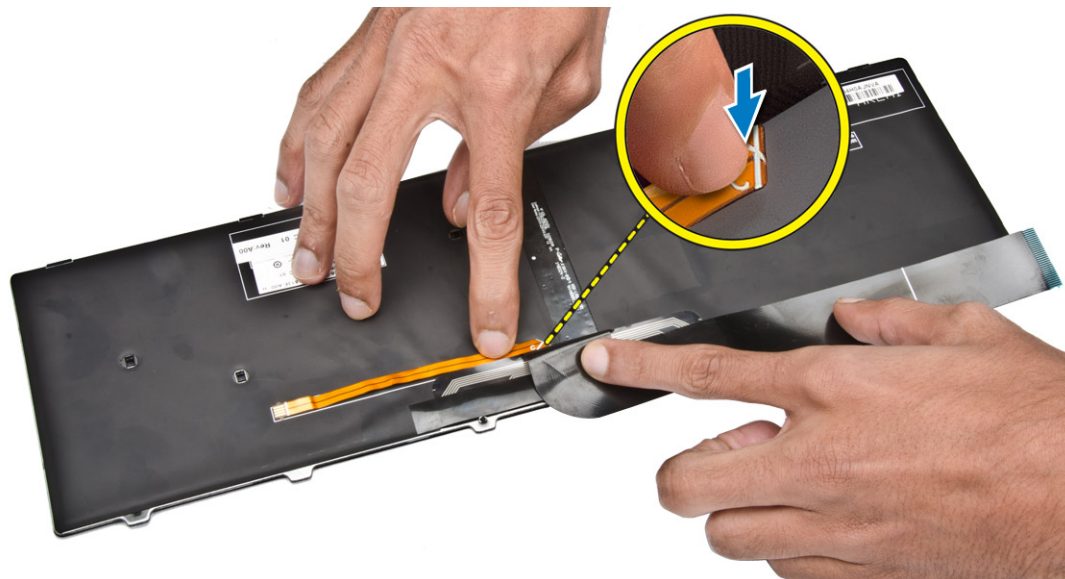
- 1) tastatura
- 2) kabl za pozadinsko osvetljenje tastature
- 3) kabl tastature

⚠ OPREZ: Ne primenjujte preveliki pritisak prilikom presavijanja kablova.

2. Podignite kabl tastature.



3. Pažljivo presavijte kabl za pozadinsko osvetljenje tastature po liniji za presavijanje.



4. Postavite kabl za pozadinsko osvetljenje tastature ispod kabla konektora tastature, kao što je pokazano.



5. Povežite kabl tastature sa konektorom na matičnoj ploči.
6. Poravnajte tastaturu sa osloncem za dlanove kao što je naznačeno i pritisnite je na dole u ležište .



7. Pritisnite strane tastature na mestima označenim na slici da biste je čvrsto fiksirali.



8. Pritisnite mesta naznačena na slici da biste završili instalaciju tastature.

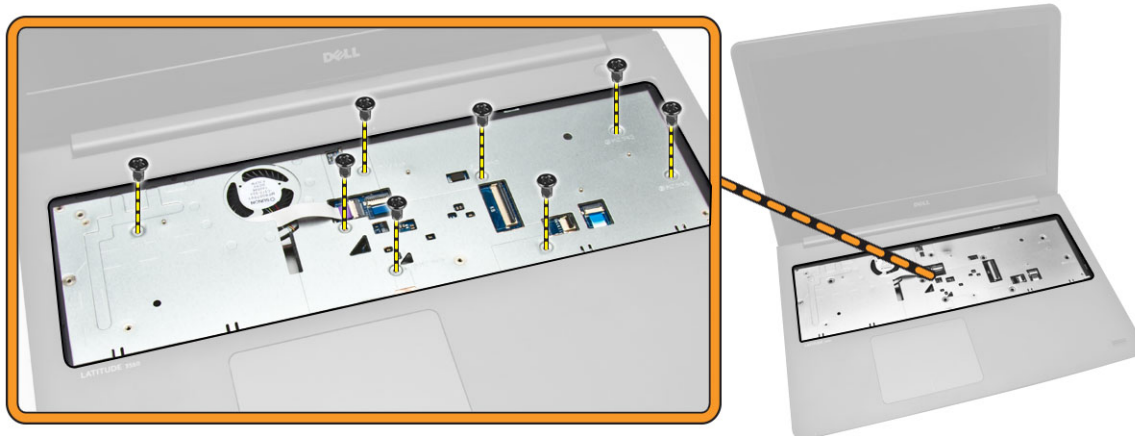


9. Instalirajte:

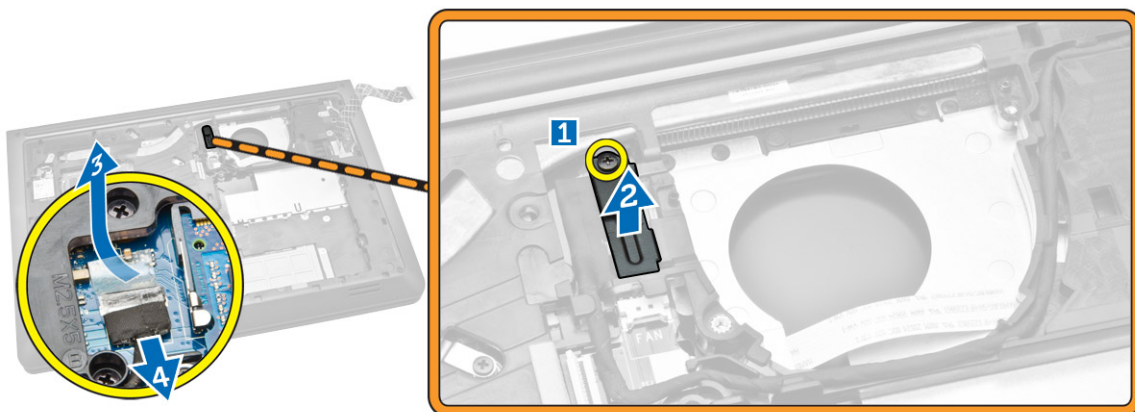
- a. [Bateriju](#)
- b. [Poklopac osnove](#)

Uklanjanje okvira osnove

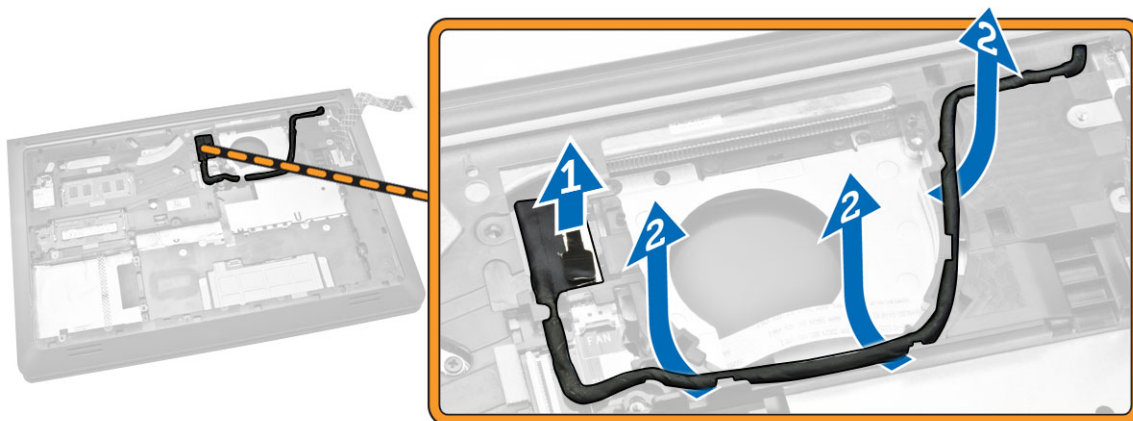
1. Sledite procedure u odeljku [Pre rada u unutrašnjosti računara.](#)
2. Uklonite:
 - a. [Poklopac osnove](#)
 - b. [Bateriju](#)
 - c. [Čvrsti disk](#)
 - d. [Ventilator sistema](#)
 - e. [Tastaturu](#)
3. Preokrenite računar i uklonite zavrtnanj kojim je sklop oslonca za dlanove pričvršćen za matičnu ploču.



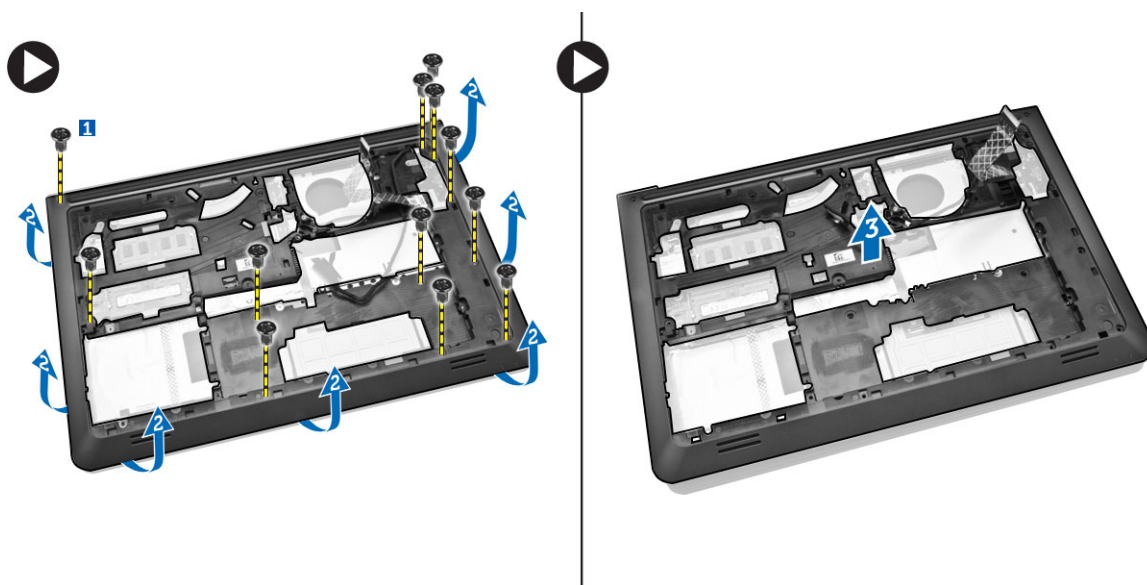
4. Obavite sledeće korake kao što je prikazano na slici:
 - a. Uklonite zavrtnanj kojim je kabl ekrana pričvršćen za računar [1].
 - b. Podignite držač kojim je kabl ekrana pričvršćen za računar [2].
 - c. Odlepite traku koja učvršćuje konektor čvrstog diska [3].
 - d. Odsvojite konektor čvrstog diska [4].



5. Obavite sledeće korake kao što je prikazano na slici:
- Odspojite kabl ekrana [1].
 - Izvučite kabl iz slota [2].



6. Obavite sledeće korake kao što je prikazano na slici:
- Uklonite zavrtnanj kojim je donja ploča pričvršćena za računar [1].
 - Odvojite ivice okvira osnove [2].
 - Podignite okvir osnove [3].



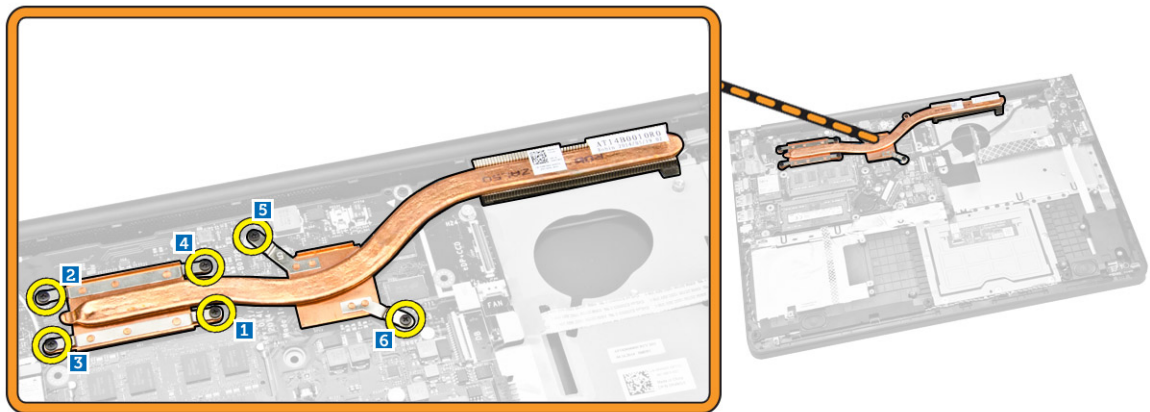
Instaliranje okvira osnove

- Postavite okvir osnove na računar.
- Pritegnite zavrtnanj da biste učvrstili okvir osnove za računar.
- Provucite kabl ekrana kroz prorez.
- Povežite kabl ekrana.
- Pritisnite jezičak tako da se kabl ekrana fiksira.

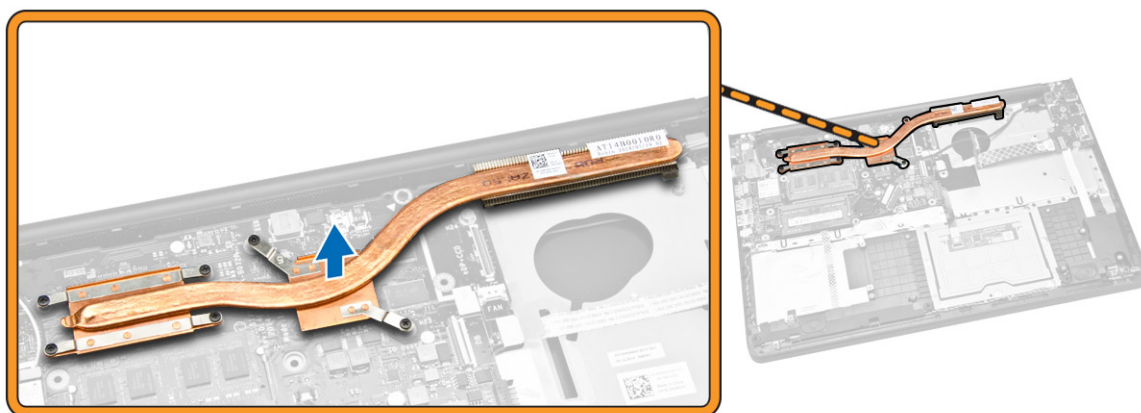
6. Pritegnite zavrtnj.
7. Preokrenite računar i pričvrstite zavrtnj koji učvršćuje sklop oslonca za dlanove.
8. Instalirajte:
 - a. [Tastaturu](#)
 - b. [Ventilator sistema](#)
 - c. [Čvrsti disk](#)
 - d. [Bateriju](#)
 - e. [Poklopac osnove](#)
9. Sledite procedure u odeljku [Nakon rada u unutrašnjosti računara](#).

Uklanjanje rashladnog elementa

1. Sledite procedure u odeljku [Pre rada u unutrašnjosti računara](#).
2. Uklonite:
 - a. [Poklopac osnove](#)
 - b. [Bateriju](#)
 - c. [Čvrsti disk](#)
 - d. [WLAN karticu](#)
 - e. [Ventilator sistema](#)
 - f. [Tastaturu](#)
 - g. [Okvir osnove](#)
3. Obavite sledeće korake kao što je prikazano na slici:
 - a. Olabavite zavrtnje kojima je rashladni element pričvršćen za računar [1].
 - b.



4. Podignite rashladni element iz računara.

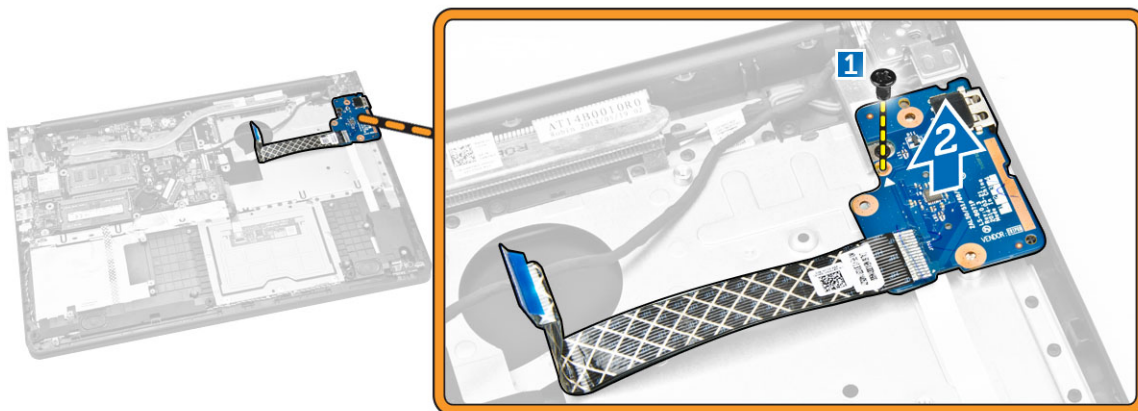


Instaliranje rashladnog elementa

1. Postavite rashladni element u odgovarajući prorez na računaru.
2. Pritegnite zavrtnje da biste pričvrstili rashladni element za računar.
3. Instalirajte:
 - a. [Okvir osnove](#)
 - b. [Tastaturu](#)
 - c. [Ventilator sistema](#)
 - d. [WLAN karticu](#)
 - e. [Čvrsti disk](#)
 - f. [Bateriju](#)
 - g. [Poklopac osnove](#)
4. Sledite procedure u odeljku [Nakon rada u unutrašnjosti računara](#).

Uklanjanje U/I ploče

1. Sledite procedure u odeljku [Pre rada u unutrašnjosti računara](#).
2. Uklonite:
 - a. [Poklopac osnove](#)
 - b. [Bateriju](#)
 - c. [Čvrsti disk](#)
 - d. [WLAN karticu](#)
 - e. [Ventilator sistema](#)
 - f. [Tastaturu](#)
 - g. [Okvir osnove](#)
3. Obavite sledeće korake kao što je prikazano na slici:
 - a. Uklonite zavrtnaj kojim je U/I ploča pričvršćena za matičnu ploču [1].
 - b. Podignite U/I ploču sa matične ploče [2].

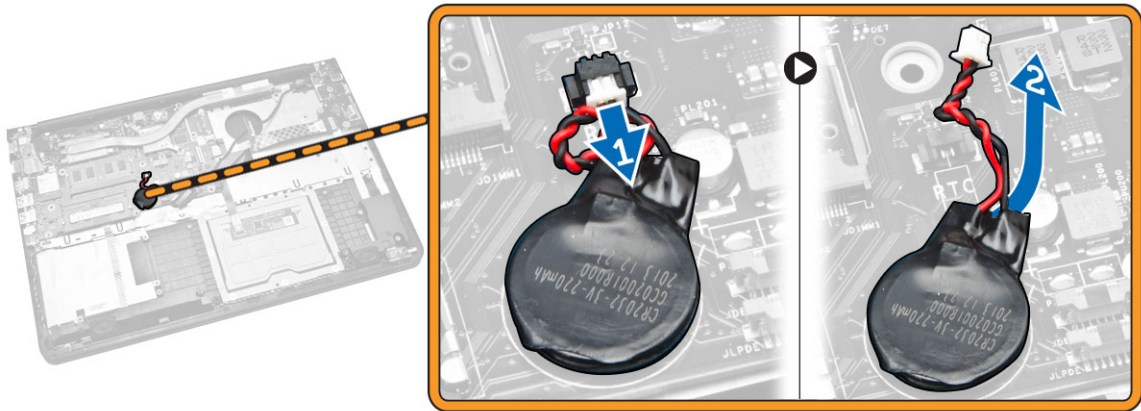


Instaliranje U/I ploče

1. Postavite U/I ploču na računar.
2. Pritegnite zavrtnaj da biste fiksirali U/I ploču za računar.
3. Instalirajte:
 - a. [Okvir osnove](#)
 - b. [Tastaturu](#)
 - c. [Ventilator sistema](#)
 - d. [WLAN karticu](#)
 - e. [Čvrsti disk](#)
 - f. [Bateriju](#)
 - g. [Poklopac osnove](#)
4. Sledite procedure u odeljku [Nakon rada u unutrašnjosti računara](#).

Uklanjanje dugmaste baterije

1. Sledite procedure u odeljku [Pre rada u unutrašnjosti računara](#).
2. Uklonite:
 - a. [Poklopac osnove](#)
 - b. [Bateriju](#)
 - c. [Čvrsti disk](#)
 - d. [WLAN karticu](#)
 - e. [Ventilator sistema](#)
 - f. [Tastaturu](#)
 - g. [Okvir osnove](#)
3. Obavite sledeće korake kao što je prikazano na slici:
 - a. Odspojite kabl dugmaste baterije sa računara [1].
 - b. Uklonite dugmastu bateriju iz računara [2].

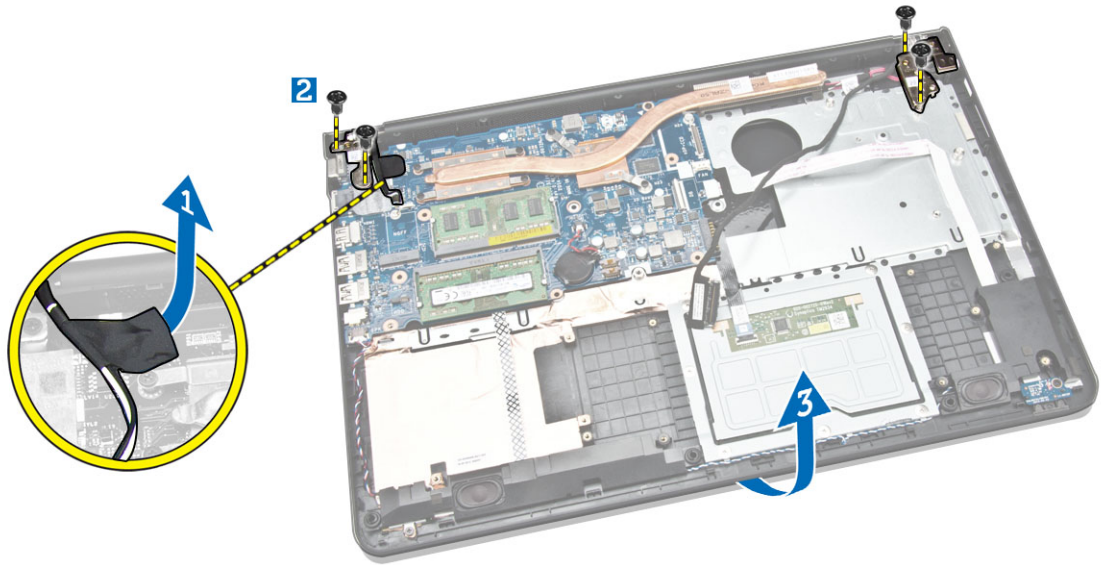


Instaliranje dugmaste baterije

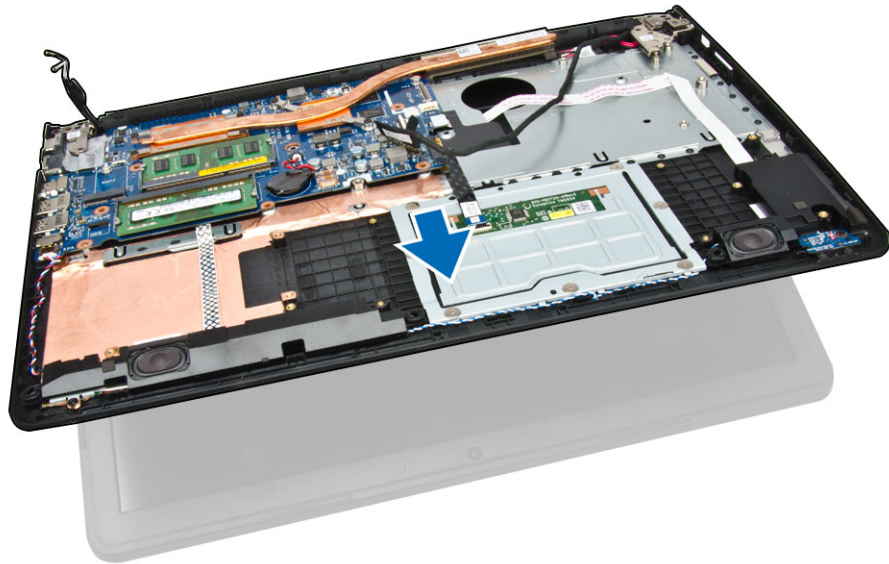
1. Postavite dugmastu bateriju na računar.
2. Povežite kabl dugmaste baterije na računar.
3. Instalirajte:
 - a. [Okvir osnove](#)
 - b. [Tastaturu](#)
 - c. [Ventilator sistema](#)
 - d. [WLAN karticu](#)
 - e. [Čvrsti disk](#)
 - f. [Bateriju](#)
 - g. [Poklopac osnove](#)
4. Sledite procedure u odeljku [Nakon rada u unutrašnjosti računara](#).

Uklanjanje sklopa ekrana

1. Sledite procedure u odeljku [Pre rada u unutrašnjosti računara](#).
2. Uklonite:
 - a. [Poklopac osnove](#)
 - b. [Bateriju](#)
 - c. [Čvrsti disk](#)
 - d. [WLAN karticu](#)
 - e. [Ventilator sistema](#)
 - f. [Tastaturu](#)
 - g. [Okvir osnove](#)
3. Obavite sledeće korake kao što je prikazano na slici:
 - a. Odspojite kabl sklopa ekrana sa računara [1].
 - b. Olabavite zavrtanj koji učvršćuje sklop ekrana [2].
 - c. Podignite i uklonite sklop ekrana iz računara [3].



4. Podignite i izvadite osnovnu jedinicu.



5. Uklonite sklop ekrana.



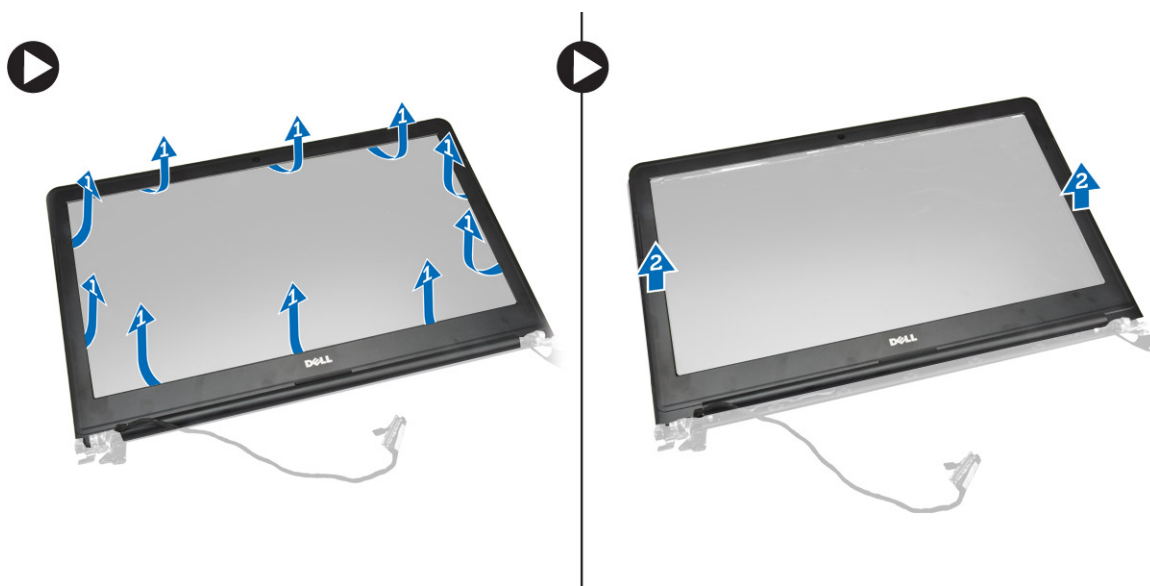
Instaliranje sklopa ekrana

1. Postavite sklop ekrana na računar.
2. Pritegnite zavrtanj da biste učvrstili sklop ekrana za računar.
3. Flksirajte lepljivu traku koja učvršćuje kabl za WLAN mrežu za računar.
4. Instalirajte:
 - a. [Okvir osnove](#)
 - b. [Tastaturu](#)
 - c. [Ventilator sistema](#)
 - d. [WLAN karticu](#)
 - e. [Čvrsti disk](#)
 - f. [Bateriju](#)
 - g. [Poklopac osnove](#)
5. Sledite procedure u odeljku [Nakon rada u unutrašnjosti računara](#).

Uklanjanje okna ekrana

1. Sledite procedure u odeljku [Pre rada u unutrašnjosti računara](#).
2. Uklonite:
 - a. [Poklopac osnove](#)
 - b. [Bateriju](#)
 - c. [Čvrsti disk](#)
 - d. [WLAN karticu](#)
 - e. [Ventilator sistema](#)
 - f. [Tastaturu](#)
 - g. [Sklop ekrana](#)
3. Obavite sledeće korake kao što je prikazano na slici:
 - a. Odignite rubove okna ekrana [1].

b. Uklonite okno ekrana [2].



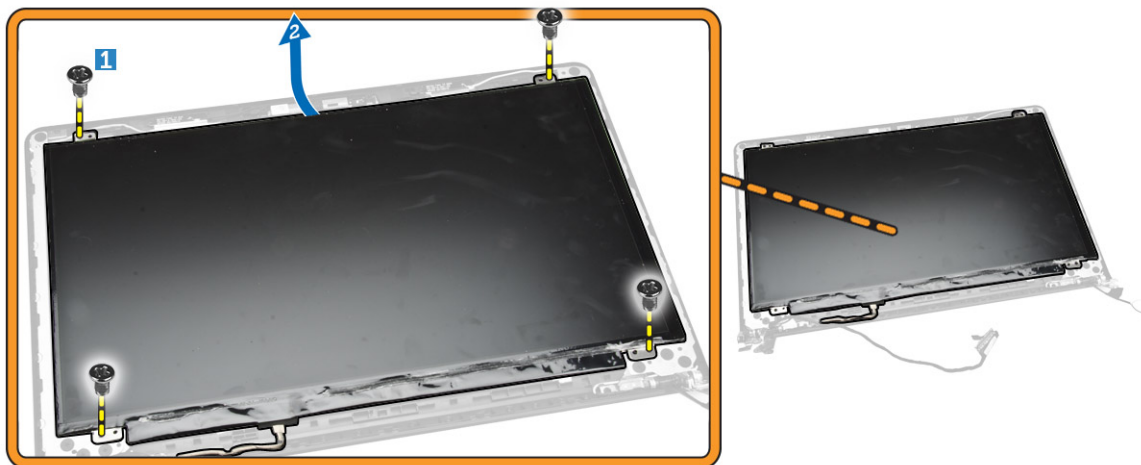
Instaliranje okna ekrana

1. Poravnajte okno ekrana i utisnite ga u ležište.
2. Povežite kabl sklopa ekrana.
3. Instalirajte:
 - a. [Sklop ekrana](#)
 - b. [Okvir osnove](#)
 - c. [Tastaturu](#)
 - d. [Ventilator sistema](#)
 - e. [WLAN karticu](#)
 - f. [Čvrsti disk](#)
 - g. [Bateriju](#)
 - h. [Poklopac osnove](#)
4. Sledite procedure u odeljku [Nakon rada u unutrašnjosti računara](#).

Uklanjanje ploče ekrana

1. Sledite procedure u odeljku [Pre rada u unutrašnjosti računara](#).
2. Uklonite:
 - a. [Poklopac osnove](#)
 - b. [Bateriju](#)
 - c. [Čvrsti disk](#)
 - d. [WLAN karticu](#)
 - e. [Ventilator sistema](#)
 - f. [Tastaturu](#)
 - g. [Sklop ekrana](#)
 - h. [Okno ekrana](#)
3. Obavite sledeće korake kao što je prikazano na slici:

- a. Uklonite zavrtnje koji učvršćuju ploču ekrana [1].
- b. Podignite ploču ekrana [2].



4. Obavite sledeće korake kao što je prikazano na slici:
 - a. Uklonite traku koja učvršćuje ploču ekrana [1].
 - b. Podignite držač [2].



5. Obavite sledeće korake kao što je prikazano na slici:
 - a. Odspojite kabl ploče ekrana [1].
 - b. Podignite ploču ekrana [2].



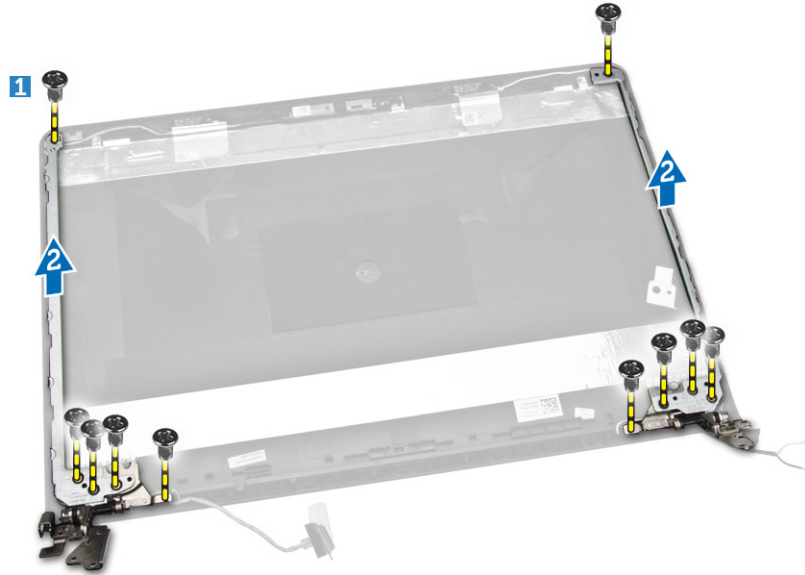
Instaliranje ploče ekrana

1. Pričvrstite kabl ekrana na ploču ekrana.
2. Zalepite traku da biste učvrstili kabl ekrana.
3. Postavite ploču ekrana na sklop ekrana.
4. Pritegnite zavrtnje da biste učvrstili ploču ekrana za sklop ekrana.
5. Instalirajte:
 - a. [Okno ekrana](#)
 - b. [Sklop ekrana](#)
 - c. [Okvir osnove](#)
 - d. [Tastaturu](#)
 - e. [Ventilator sistema](#)
 - f. [WLAN karticu](#)
 - g. [Čvrsti disk](#)
 - h. [Bateriju](#)
 - i. [Poklopac osnove](#)
6. Sledite procedure u odeljku [Nakon rada u unutrašnjosti računara](#).

Uklanjanje zgloba ekrana

1. Sledite procedure u odeljku [Pre rada u unutrašnjosti računara](#).
2. Uklonite:
 - a. [Poklopac osnove](#)
 - b. [Bateriju](#)
 - c. [Čvrsti disk](#)
 - d. [WLAN karticu](#)
 - e. [Ventilator sistema](#)
 - f. [Tastaturu](#)
 - g. [Okvir osnove](#)

- h. [Sklop ekrana](#)
 - i. [Okno ekrana](#)
 - j. [Ploču ekrana](#)
3. Obavite sledeće korake kao što je prikazano na slici:
- a. Uklonite zavrtnje koji učvršćuju zglob ekrana [1].
 - b. Podignite zglob ekrana [2].



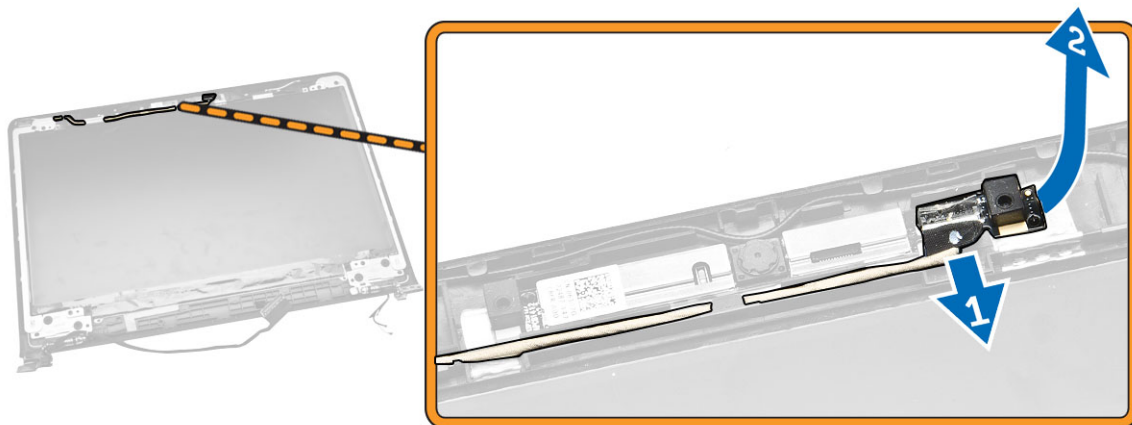
Instaliranje zgloba ekrana

1. Postavite zglobove ekrana na predviđeno mesto.
2. Pritegnite zavrtnje da biste učvrstili zglobove ekrana na sklop ekrana.
3. Instalirajte:
 - a. [Ploču ekrana](#)
 - b. [Okno ekrana](#)
 - c. [Sklop ekrana](#)
 - d. [Okvir osnove](#)
 - e. [Tastaturu](#)
 - f. [Ventilator sistema](#)
 - g. [WLAN karticu](#)
 - h. [Čvrsti disk](#)
 - i. [Bateriju](#)
 - j. [Poklopac osnove](#)
4. Sledite procedure u odeljku [Nakon rada u unutrašnjosti računara](#).

Uklanjanje kamere

1. Sledite procedure u odeljku [Pre rada u unutrašnjosti računara](#).
2. Uklonite:
 - a. [Poklopac osnove](#)

- b. [Bateriju](#)
- c. [Okno ekrana](#)
3. Obavite sledeće korake kao što je prikazano na slici:
 - a. Odspojite kabl kamere sa konektora na modulu kamere [1].
 - b. Podignite i uklonite kameru sa sklopa ekrana [2].

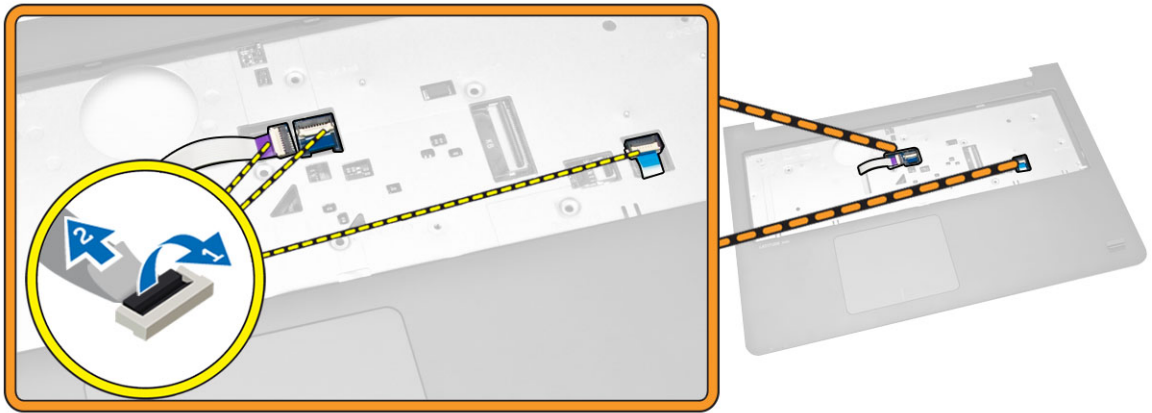


Instaliranje kamere

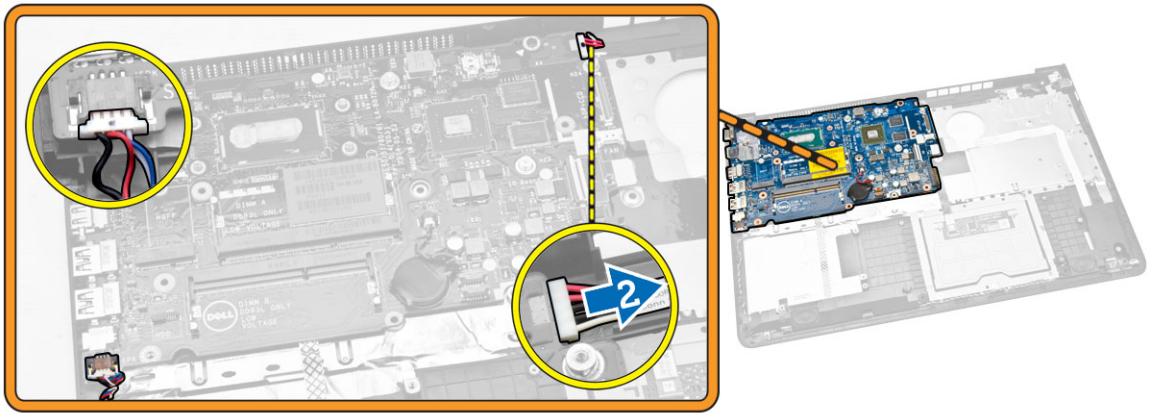
1. Povežite kabl kamere sa konektorom na modulu kamere.
2. Postavite modul kamere u odgovarajući položaj na računaru.
3. Instalirajte:
 - a. [Okno ekrana](#)
 - b. [Bateriju](#)
 - c. [Poklopac osnove](#)
4. Sledite procedure u odeljku [Nakon rada u unutrašnjosti računara](#).

Uklanjanje matične ploče

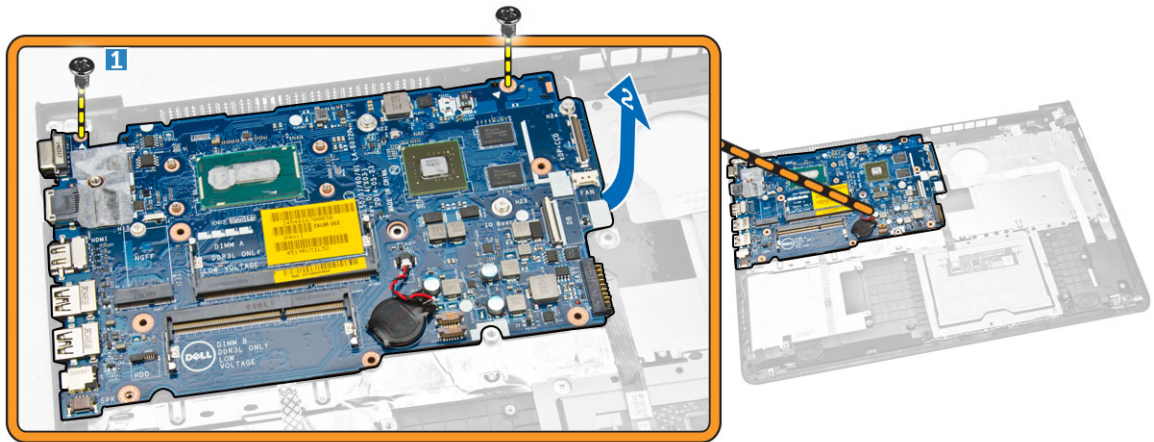
1. Sledite procedure u odeljku [Pre rada u unutrašnjosti računara](#).
2. Uklonite:
 - a. [Poklopac osnove](#)
 - b. [Bateriju](#)
 - c. [Čvrsti disk](#)
 - d. [WLAN karticu](#)
 - e. [Ventilator sistema](#)
 - f. [Tastaturu](#)
 - g. [Okvir osnove](#)
 - h. [Rashladni element](#)
3. Obavite sledeće korake kao što je prikazano na slici:
 - a. Podignite držač [1].
 - b. Odspojite kabl LED svetla i table osetljive na dodir [2].



4. Obavite sledeće korake kao što je prikazano na slici:
- Odspojite kabl zvučnika [1].
 - Odspojite kabl konektora za napajanje [2].



5. Obavite sledeće korake kao što je prikazano na slici:
- Uklonite zavrtnaj kojim je matična ploča pričvršćena za računar [1].
 - Podignite matičnu ploču [2].



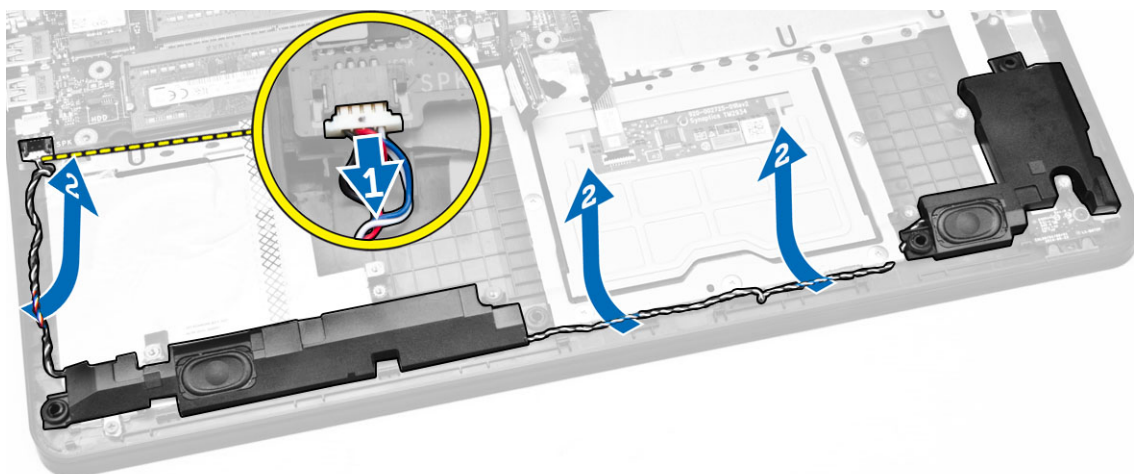
Instaliranje matične ploče

1. Instalirajte konektor za napajanje.
2. Postavite matičnu ploču na računar.
3. Pritegnite zavrtnaj da biste pričvrstili matičnu ploču za računar.
4. Povežite zvučnik.
5. Povežite kabl LED svetla i table osetljive na dodir.
6. Pritisnite držač.
7. Instalirajte:
 - a. [Rashladni element](#)
 - b. [Okvir osnove](#)
 - c. [Tastaturu](#)
 - d. [Ventilator sistema](#)
 - e. [WLAN karticu](#)
 - f. [Čvrsti disk](#)
 - g. [Bateriju](#)
 - h. [Poklopac osnove](#)
8. Sledite procedure u odeljku [Nakon rada u unutrašnjosti računara](#).

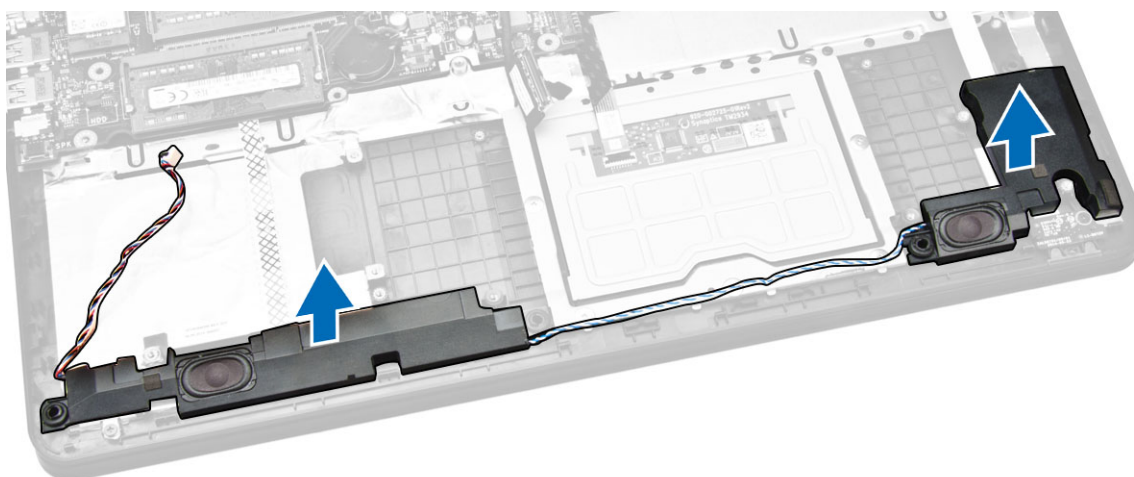
Uklanjanje zvučnika

1. Sledite procedure u odeljku [Pre rada u unutrašnjosti računara](#).
2. Uklonite:
 - a. [Poklopac osnove](#)
 - b. [Bateriju](#)
 - c. [Čvrsti disk](#)
 - d. [Ventilator sistema](#)
 - e. [Tastaturu](#)
 - f. [Okvir osnove](#)
3. Obavite sledeće korake kao što je prikazano na slici:
 - a. Odspojite kablove zvučnika [1].

b. Izvadite kablove zvučnika [2].



4. Uklonite zvučnike iz računara.

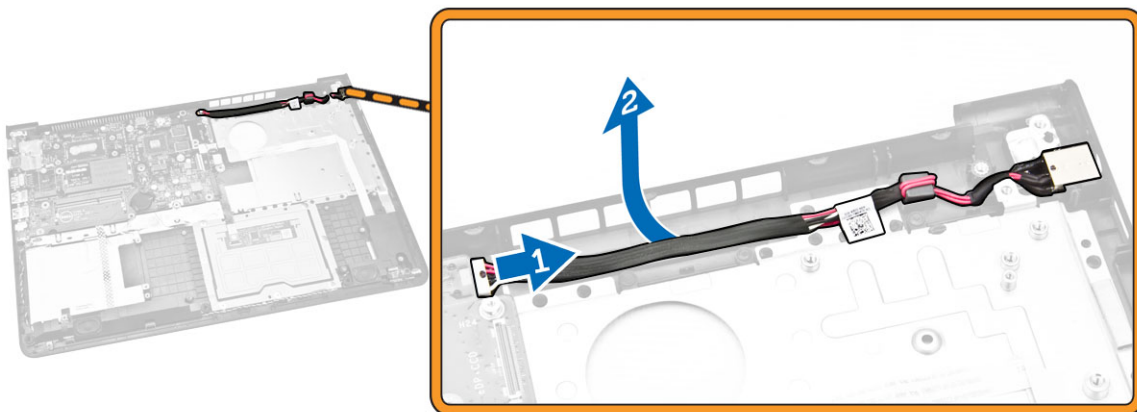


Instaliranje zvučnika

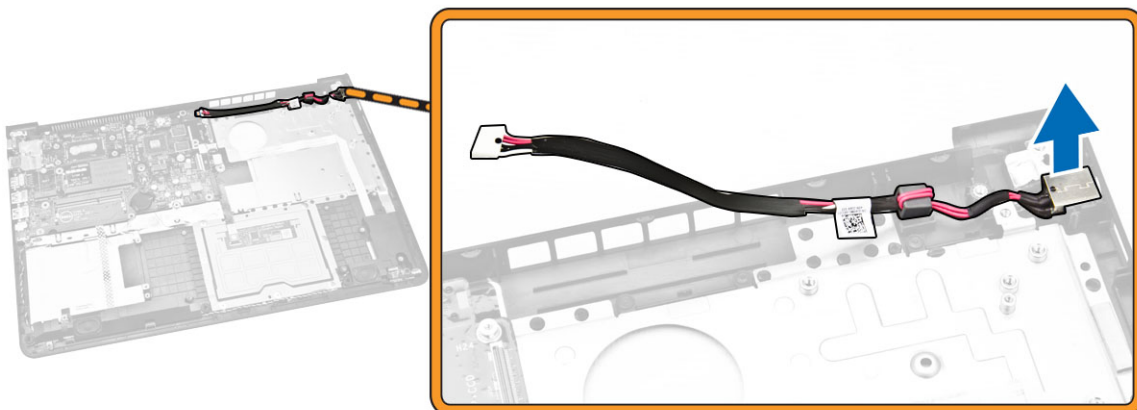
1. Postavite zvučnik u računar.
2. Provucite kablove zvučnika.
3. Povežite kablove zvučnika.
4. Instalirajte:
 - a. [Okvir osnove](#)
 - b. [Tastaturu](#)
 - c. [Ventilator sistema](#)
 - d. [Čvrsti disk](#)
 - e. [Bateriju](#)
 - f. [Poklopac osnove](#)
5. Sledite procedure u odeljku [Nakon rada u unutrašnjosti računara](#).

Uklanjanje konektora za napajanje

1. Sledite procedure u odeljku [Pre rada u unutrašnjosti računara.](#)
2. Uklonite:
 - a. [Poklopac osnove](#)
 - b. [Bateriju](#)
 - c. [Čvrsti disk](#)
 - d. [WLAN karticu](#)
 - e. [Ventilator sistema](#)
 - f. [Tastaturu](#)
 - g. [Okvir osnove](#)
 - h. [Sklop ekrana](#)
3. Obavite sledeće korake kao što je prikazano na slici:
 - a. Odspojite kabl konektora za napajanje [1].
 - b. Izvadite kabl [2].



4. Uklonite konektor za napajanje sa računara.



Instaliranje konektora za napajanje

1. Postavite konektor za napajanje na računar.
2. Provucite kabl za napajanje.
3. Povežite kabl konektora za napajanje.
4. Instalirajte:
 - a. [Sklop ekrana](#)
 - b. [Okvir osnove](#)
 - c. [Tastaturu](#)
 - d. [Ventilator sistema](#)
 - e. [WLAN karticu](#)
 - f. [Čvrsti disk](#)
 - g. [Bateriju](#)
 - h. [Poklopac osnove](#)
5. Sledite procedure u odeljku [Nakon rada u unutrašnjosti računara](#).

Podešavanje sistema

Program za podešavanje sistema (System Setup) omogućava upravljanje hardverom računara i utvrđuje opcije na nivou BIOS-a. U programu za podešavanje sistema (System Setup), možete da:

- Promenite podešavanja za NVRAM nakon dodavanja ili uklanjanja hardvera
- Prikažete konfiguraciju hardvera sistema
- Omogućite ili onemogućite integrisane uređaje
- Postavite granične vrednosti za performanse i upravljanje energijom
- Upravljate bezbednošću računara


Boot Sequence (Sekvenca pokretanja sistema)

Sekvenca pokretanja sistema omogućava da premostite redosled uređaja za pokretanje sistema utvrđen u programu za podešavanje sistema i sistem pokrenete direktno sa željenog uređaja (na primer: optički disk ili tvrdi disk). Tokom samoispitavanja pri uključenju napajanja (eng. Power-on Self Test - POST), kada se pojavi logotip Dell, možete da:


- Pristupite programu za podešavanje sistema (System Setup) pritiskom na taster <F2>
- Pozovete meni za jedno pokretanje sistema pritiskom na taster <F12>

Meni za jedno pokretanje sistema prikazuje uređaje sa kojih možete da izvršite podizanje sistema, uključujući opciju dijagnostike. Opcije menija za pokretanje sistema su:

- Removable Drive (Zamenljivi disk) (ako je dostupno)
- STXXXX Drive (STXXXX disk)

 **NAPOMENA:** XXX označava broj SATA disk jedinice.

- Optical Drive (Optički disk)
- Diagnostics (Dijagnostika)

 **NAPOMENA:** Ako izaberite opciju Diagnostics (Dijagnostika), prikazaće se ekran **ePSA diagnostics (ePSA dijagnostika)**.

Ekran sa sekvencom pokretanja sistema takođe prikazuje opciju za pristupanje ekranu programa za podešavanje sistema (System Setup).

Tasteri za navigaciju

Sledeća tabela prikazuje tastere za navigaciju programa za podešavanje sistema.



 **NAPOMENA:** Kod najvećeg broja opcija za podešavanje sistema promene koje vršite se snimaju ali ne postaju aktivne dok ponovo ne pokrenete sistem.

Tabela 1. Tasteri za navigaciju

| Tasteri | Navigacija |
|---------------|---|
| Strelica gore | Prelazak na prethodno polje. |
| Strelica dole | Prelazak na sledeće polje. |
| <Enter> | Omogućava izbor vrednosti u izabranom polju (ako je primenljivo) ili praćenje linka u polju. |
| Razmaknica | Proširuje ili smanjuje padajuću listu, ako je primenljivo. |
| <Tab> | Prelazak na sledeću oblast izbora. |
| |  NAPOMENA: Samo za standardne grafičke pregledače. |
| <Esc> | Prelazak na prethodnu stranu tokom pregleda glavnog ekrana. Pritiskom na <Esc> u glavnom ekranu prikazuje se poruka da morate da sačuvate sve nesačuvane promene i ponovo pokreće sistem. |
| <F1> | Prikaz datoteke pomoći programa za podešavanje sistema (System Setup). |

Opcije programa za podešavanje sistema (System Setup)


 **NAPOMENA:** U zavisnosti od računara i instaliranih uređaja, stavke navedene u ovom odeljku mogu, ali ne moraju da se pojavljuju.

Tabela 2. Opšte

| Opcija | Opis |
|---------------------|--|
| System Information | U ovom odeljku se navode osnovne hardverske karakteristike vašeg računara. <ul style="list-style-type: none"> Informacije o sistemu: prikazuje verziju BIOS-a, servisnu oznaku, oznaku dela, datum kupovine, datum proizvodnje i kôd za brzi servis. Informacije o memoriji: prikazuje instaliranu memoriju, dostupnu memoriju, brzinu memorije, režim memorijskih kanala, tehnologiju memorije, veličinu DIMM A i veličinu DIMM B. Informacije o procesoru: prikazuje Processor Type (Tip procesora), Core Count (Broj jezgara), Processor ID (ID procesora), Current Clock Speed (Trenutna brzina takta), Minimum Clock Speed (Minimalna brzina takta), Maximum Clock Speed (Maksimalna brzina takta), Processor L2 Cache (L2 keš procesora), Processor L3 Cache (L3 keš procesora), HT Capable (HT sposobnost) i 64-Bit Technology (64-bitna tehnologija). Informacije o uređaju: prikazuje primarni čvrsti disk, LOM MAC adresu, video kontroler, video verziju BIOS-a, video memoriju, tip ploče, prirodnu rezoluciju, audio kontroler, Wi-Fi uređaj, mobilni uređaj, Bluetooth uređaj. |
| Battery Information | Prikazuje status baterije i tip AC adaptera povezanog na računar. |
| Boot Sequence | Boot Sequence <p>Omogućava definisanje redosleda po kojem računar pokušava da pronađe operativni sistem. Opcije su:</p> <ul style="list-style-type: none"> Diskette Drive (Disketa) Internal HDD (Ugrađeni HDD) USB Storage Device (USB memorijski uređaj) |

| Opcija | Opis |
|-----------------------|--|
| | <ul style="list-style-type: none"> • CD/DVD/CD-RW Drive (CD/DVD/CD-RW disk jedinica) • Onboard NIC (Onboard NIC mrežna kartica) <p>Podrazumevano su označene sve opcije. Takođe, možete da odznačite bilo koju opciju ili promenite redosled pokretanja sistema.</p> |
| | <p>Boot List Option</p> <p>Omogućava promenu liste uređaja za pokretanje sistema.</p> <ul style="list-style-type: none"> • Legacy (Zastarelo) • UEFI |
| Advanced Boot Options | Ova opcija omogućava učitavanje ROM memorije prethodnih verzija. Podrazumevano je omogućena opcija Enable Legacy Option ROMs (Omogući ROM memorije prethodnih verzija) . |
| Date/Time | Omogućava promenu datuma i vremena. |

Tabela 3. Konfiguracija sistema

| Opcija | Opis |
|-------------------|---|
| Integrated NIC | Omogućava konfiguraciju integrisanog mrežnog kontrolera. Opcije su: <ul style="list-style-type: none"> • Disabled (Onemogućeno) • Enabled (Omogućeno) • Enabled w/PXE (Omogućen sa PXE): ova opcija je podrazumevano omogućena. |
| SATA Operation | Omogućava konfiguraciju kontrolera ugrađenog SATA čvrstog diska. Opcije su: <ul style="list-style-type: none"> • Disabled (Onemogućeno) • AHCI: Ova opcija je podrazumevano omogućena. |
| Drives | Omogućava vam da konfigurirate SATA disk jedinice na ploči. Sve disk jedinice su podrazumevano omogućene. opcije su sledeće: <ul style="list-style-type: none"> • SATA-0: Ova opcija je podrazumevano izabrana. |
| SMART Reporting | U ovom polju možete izabrati da li će se poruke o greškama na čvrstom disku za integrisane uređaje prijavljivati pri pokretanju sistema. Ova tehnologija predstavlja deo SMART (Tehnologija za samonadzor, analizu i kreiranje izveštaja) specifikacije. Ova opcija je podrazumevano onemogućena. <ul style="list-style-type: none"> • Omogućavanje SMART izveštavanja |
| USB Configuration | Ovo polje konfigurira integrisani USB kontroler. Ako je omogućena opcije Boot Support (Podrška za pokretanje), sistem se može pokrenuti |



| Opcija | Opis |
|----------------------------|--|
| | <p>sa bilo kog USB uređaja za masovno skladištenje (HDD, memorijski stik, flopi disk).</p> <p>Ako je USB port omogućen, uređaj povezan na ovaj port je omogućen i dostupan za OS.</p> <p>Ako je USB port onemogućen, OS ne može da vidi nijedan uređaj povezan za ovaj port.</p> <ul style="list-style-type: none"> • Enable Boot Support (Omogući podršku za pokretanje) • Enable External USB Port (Omogući eksterni USB port) • Enable USB3.0 Controller (Omogući USB 3.0 kontroler) <p> NAPOMENA: USB tastatura i miš uvek rade u okviru BIOS konfiguracije nezavisno od ovih postavki.</p> |
| Audio | <p>Ovo polje omogućava ili onemogućava integrisani audio kontroler. Podrazumevano je izabrana opcija Enable Audio (Omogući audio).</p> |
| Keyboard Illumination | <p>U ovom polju možete da izaberete režim rada funkcije osvetljavanja tastature.</p> <p>Nivo osvetljenosti tastature se može podešavati između 0% i 100%</p> <ul style="list-style-type: none"> • Disabled (Onemogućeno) • Dim (Prigušeno) • Bright (Svetlo) <p>Ova opcija je podrazumevano onemogućena.</p> |
| Keyboard Backlight with AC | <p>Ova opcija ne utiče na funkciju glavnog osvetljenja tastature. Osvetljenje tastature će nastaviti da podržava različite nivoe osvetljenja. Ovo polje ima uticaja kada je omogućeno pozadinsko osvetljenje.</p> <ul style="list-style-type: none"> • Keyboard Backlight with AC (Pozadinsko osvetljenje tastature sa AC) <p>Ova opcija je podrazumevano onemogućena.</p> |
| Unobtrusive Mode | <p>Ova opcija, kada je omogućena, uz pritisak na tastere Fn+F7 isključuje sva svetla i zvuke u sistemu. Za nastavak normalnog rada, ponovo pritisnite Fn+F7. Ova opcija je podrazumevano onemogućena.</p> |
| Miscellaneous Devices | <p>Omogućava uključivanje ili isključivanje sledećih uređaja:</p> <ul style="list-style-type: none"> • Enable Microphone (Omogući mikroskop) • Enable Camera (Omogući kameru) • Enable Media Card (Omogući medijsku karticu) • Disable Media Card (Onemogući medijsku karticu) <p> NAPOMENA: Svi uređaji su podrazumevano omogućeni.</p> <p>Takođe možete da omogućite ili onemogućite medijsku karticu.</p> |

Tabela 4. Video

| Opcija | Opis |
|----------------|---|
| LCD Brightness | Omogućava postavljanje osvetljenosti ekrana u zavisnosti od izvora napajanja (On Battery (Baterija) i On AC (Naizmjenična struja)). |







 **NAPOMENA:** Postavke za video biće vidljive samo kada je video kartica instalirana na sistemu.

Tabela 5. Bezbednost

| Opcija | Opis |
|-------------------------|---|
| Admin Password | <p>Omogućava postavljanje, promenu ili brisanje lozinke administratora (admin).</p> <p> NAPOMENA: Administratorsku lozinku morate da podesite pre podešavanje lozinke za sistem ili hardver. Brisanjem administratorske lozinke automatski se briše sistemska lozinka i lozinka čvrstog diska.</p> <p> NAPOMENA: Uspešno promenjene lozinke su odmah aktivne. Podrazumevana postavka: Not set (Nije podešena)</p> |
| System Password | <p>Omogućava postavljanje, promenu ili brisanje lozinke sistema.</p> <p> NAPOMENA: Uspešno promenjene lozinke su odmah aktivne. Podrazumevana postavka: Not set (Nije podešena)</p> |
| Internal HDD-0 Password | <p>Omogućava vam da postavite, promenite ili obrišete lozinku na unutrašnjem čvrstom disku sistema.</p> <p> NAPOMENA: Uspešno promenjene lozinke su odmah aktivne. Podrazumevana postavka: Not set (Nije podešena)</p> |
| Strong Password | <p>Omogućava vam da podesite opciju da uvek postavljate sigurne lozinke. Podrazumevana postavka: Nije izabrana opcija Enable Strong Password (Omogući sigurnu lozinku).</p> <p> NAPOMENA: Ukoliko je omogućena sigurna lozinka, administratorska i sistemska lozinka moraju da sadrže najmanje jedno veliko slovo, jedno malo slovo i mora da bude najmanje 8 znakova dugačka.</p> |
| Password Configuration | Omogućava da odredite minimalnu i maksimalnu dužinu administratorske i sistemske lozinke. |
| Password Bypass | <p>Dozvoljava vam da omogućite ili onemogućite dozvolu za premošćavanje lozinke sistema i unutrašnjeg čvrstog diska kada su one postavljene. Opcije su:</p> <ul style="list-style-type: none"> • Disabled (Onemogućeno) • Reboot bypass (Ponovo pokreni premošćavanje) |


| Opcija | Opis |
|-------------------------|--|
| | Podrazumevana postavka: Disabled (Onemogućeno) |
| Password Change | <p>Dozvoljava vam da omogućite ili onemogućite dozvolu za promenu lozinke sistema i čvrstog diska kada je postavljena administratorska lozinka.</p> <p>Podrazumevana postavka: izabrano je Allow Non-Admin Password Changes (Ne dozvoli promene neadministratorske lozinke).</p> |
| Non-Admin Setup Changes | Omogućava da utvrdite da li su promene opcija podešavanja dozvoljene kada je postavljena administratorska lozinka. Ako su onemogućene, opcije podešavanja su zaključane putem administratorske lozinke. |
| Computrace | <p>Omogućava vam da uključite ili isključite opcionalni Computrace softver. Opcije su:</p> <ul style="list-style-type: none"> Deactivate (Deaktiviraj) Disable (Onemogući) Activate (Aktiviraj) <p> NAPOMENA: Opcije Activate (Aktiviraj) i Disable (Onemogući) trajno aktiviraju ili isključuju funkciju i naknadne promene neće biti dozvoljene</p> <p>Deactivate (Deaktiviraj) (podrazumevano)</p> |
| CPU XD Support | <p>Dozvoljava vam da omogućite ili onemogućite Execute Disable režim procesora.</p> <p>Enable CPU XD Support (Omogući podršku za CPU XD)(podrazumevano)</p> |
| Admin Setup Lockout | <p>Omogućava vam da sprečite da korisnici ulaze u program za podešavanje kada je postavljena administratorska lozinka.</p> <p>Podrazumevana postavka: nije izabrano Enable Admin Setup Lockout (Omogući zaključavanje podešavanja).</p> |

Tabela 6. Bezbedno pokretanje sistema

| Opcija | Opis |
|-----------------------|---|
| Secure Boot Enable | <p>Ova opcija omogućava ili onemogućava funkciju bezbednog pokretanja sistema.</p> <ul style="list-style-type: none"> Disabled (Onemogućeno) Enabled (Omogućeno) <p>Podrazumevana postavka: Ova opcija je omogućena.</p> |
| Expert Key Management | <p>Dozvoljava manipulaciju bazama podataka sa bezbednosnim ključem samo ako je sistem u prilagođenom režimu. Opcija Enable Custom Mode (Omogući prilagođeni režim) je podrazumevano onemogućena.</p> <p>Opcije su:</p> <ul style="list-style-type: none"> PK KEK |



| Opcija | Opis |
|--------|---|
| | <ul style="list-style-type: none"> db dbx <p>Ako omogućite Custom Mode (Prilagođeni režim), pojavljuju se važeće opcije za PK, KEK, db i dbx. Opcije su:</p> <ul style="list-style-type: none"> Save to File (Sačuvaj u datoteku) - Sprema ključ u datoteku koju bira korisnik Replace from File (Zameni iz datoteke)- Menja trenutni ključ ključem iz datoteke koju bira korisnik Append from File (Dodaj u datoteke) - Dodaje ključ u trenutnu bazu podataka iz datoteke koju bira korisnik Delete (Obriši) - Briše izabrani ključ Reset All Keys (Resetuj sve ključeve) - Resetuje na podrazumevano podešavanje Delete All Keys (Obriši sve ključeve) - Briše sve ključeve <p> NAPOMENA: Ako onemogućite prilagođeni režim, sve izvršene promene biće obrisane i ključevi će se vratiti na podrazumevane postavke.</p> |

Tabela 7. Performanse

| Opcija | Opis |
|--------------------|--|
| Multi Core Support | <p>U ovom polju se definiše da li će za proces biti aktiviran jedno ili sva jezgra. Performanse nekih aplikacija će se poboljšati uz dodatna jezgra. Ova opcija je podrazumevano omogućena. Dozvoljava vam da omogućite ili onemogućite višejezgarnu podršku za procesor. Instalirani procesor podržava dva jezgra. Ako omogućite podršku za više jezgara, biće omogućena dva jezgra. Ako onemogućite podršku za više jezgara, biće omogućeno jedno jezgro.</p> <ul style="list-style-type: none"> Enable Multi Core Support (Omogući podršku više jezgara) <p>Podrazumevana postavka: Ova opcija je omogućena.</p> |
| Intel SpeedStep | <p>Dozvoljava vam da omogućite ili onemogućite Intel SpeedStep funkciju.</p> <ul style="list-style-type: none"> Enable Intel SpeedStep (Omogući Intel SpeedStep) <p>Podrazumevana postavka: Ova opcija je omogućena.</p> |
| C States Control | <p>Dozvoljava vam da omogućite ili onemogućite dodatna stanja mirovanja procesora.</p> <ul style="list-style-type: none"> C states (C stanja) <p>Podrazumevana postavka: Ova opcija je omogućena.</p> |
| Intel TurboBoost | <p>Dozvoljava vam da omogućite ili onemogućite Intel TurboBoost režim procesora.</p> <ul style="list-style-type: none"> Enable Intel TurboBoost (Omogući Intel TurboBoost) |

| Opcija | Opis |
|----------------------|--|
| | Podrazumevana postavka: Ova opcija je omogućena. |
| Hyper-Thread Control | <p>Dozvoljava vam da omogućite ili onemogućite HyperThreading tehnologiju u procesoru.</p> <ul style="list-style-type: none"> • Disabled (Onemogućeno) • Enabled (Omogućeno) <p>Podrazumevana postavka: Ova opcija je omogućena.</p> |

Tabela 8. Upravljanje energijom

| Opcija | Opis |
|------------------------|---|
| AC Behavior | <p>Omogućava da omogućite ili onemogućite opciju automatskog uključivanja računara kada je AC adapter povezan.</p> <p>Podrazumevana postavka: nije izabrano Wake on AC (Aktiviraj pri AC).</p> |
| Auto On Time | <p>Omogućava postavljanje vremena za automatsko uključenje računara.</p> <p>Opcije su:</p> <ul style="list-style-type: none"> • Disabled (Onemogućeno) (podrazumevano) • Every Day (Svakog dana) • Weekdays (Radnim danima) • Select Days (Izabranim danima) |
| USB Wake Support | <p>Omogućava da uključite mogućnost pokretanja sistema iz stanja pripravnosti pomoću USB uređaja.</p> <p> NAPOMENA: Ova funkcija je aktivna samo kada je povezan AC adapter. Ako je AC adapter uklonjen u stanju pripravnosti, podešavanje sistema će isključiti napajanje svih USB portova kako bi se sačuvala energija baterije.</p> <ul style="list-style-type: none"> • Enable USB Wake Support (Omogući podršku USB pokretanja) <p>Podrazumevana postavka: Opcija je onemogućena.</p> |
| Wireless Radio Control | <p>Omogućava da omogućite ili onemogućite funkciju koja automatski prebacuje sa žičane na bežičnu mrežu i obrnuto, nezavisno od fizičke veze.</p> <ul style="list-style-type: none"> • Control WLAN Radio (Kontrola WLAN radija) <p>Podrazumevana postavka: Opcija je onemogućena.</p> |
| Wake on LAN/WLAN | <p>Omogućava da omogućite ili onemogućite funkciju koja napaja računar iz neaktivnog stanja kada se aktivira signalom LAN mreže.</p> <ul style="list-style-type: none"> • Disabled (Onemogućeno): ova opcija je podrazumevano omogućena • Samo LAN • WLAN Only (Samo WLAN) • LAN or WLAN (LAN ili WLAN) |


| Opcija | Opis |
|---------------------------------------|---|
| | <ul style="list-style-type: none"> LAN with PXE Boot (LAN sa PXE pokretanje) |
| Block Sleep | <p>Ova opcija omogućava blokiranje ulaska u stanje spavanja (stanje S3) u okruženju operativnog sistema.</p> <p>Block Sleep (S3 state) (Blokiraj stanje spavanja (stanje S3)) - ova opcija je podrazumevano onemogućena.</p> |
| Peak Shift | <p>Ova opcija omogućava minimizaciju potrošnje naizmenične struje tokom perioda najveće potrošnje tokom dana. Nakon što omogućite ovu opciju, vaš sistem radi samo na baterijsko napajanje čak i ako je naizmenično napajanje priključeno.</p> |
| Advanced Battery Charge Configuration | <p>Ova opcija omogućava maksimizaciju "zdravlja" baterije. Kada omogućite ovu opciju, vaš sistem koristi standardni algoritam punjenja i druge tehnike tokom neaktivnih sati u cilju unapređenja "zdravlja" baterije.</p> <p>Disabled (Onemogućeno) (podrazumevano)</p> |
| Primary Battery Charge Configuration | <p>Omogućava vam da izaberete režim punjenja baterije. Opcije su:</p> <ul style="list-style-type: none"> Adaptive (Adaptivno) (Latitude E5250) Standard (Standardno) – potpuno punjenje baterije standardnom brzinom. ExpressCharge (Brzo punjenje) - baterija se puni u kraćem periodu pomoću Dell-ove tehnologije brzog punjenja. Ova opcija je podrazumevano omogućena. Primarily AC use (Primarno korišćenje AC) (Latitude E5250) Custom (Prilagođeno) (Latitude E5250) <p>Ako je izabrana opcija Custom Charge (Prilagođeno punjenje), možete da konfigurišete i opcije Custom Charge Start (Početak prilagođenog punjenja) i Custom Charge Stop (Zaustavljanje prilagođenog punjenja).</p> <p> NAPOMENA: Svi režimi punjenja ne moraju biti dostupni za sve baterije. Da biste omogućili ovu opciju, onemogućite opciju Advanced Battery Charge Configuration (Napredna konfiguracija punjenja baterije).</p> |

Tabela 9. Ponašanje u POST režimu

| Opcija | Opis |
|-------------------|---|
| Adapter Warnings | <p>Omogućava da omogućite ili onemogućite poruke upozorenja podešavanja sistema (BIOS) kada koristite određene adaptere napajanja.</p> <p>Podrazumevana postavka: Enable Adapter Warnings (Omogućiti upozorenja za adapter)</p> |
| Keypad (Embedded) | <p>Omogućava da izaberete jedan ili dva načina da omogućite tastaturu koja je ugrađena u unutrašnju tastaturu.</p> <ul style="list-style-type: none"> Samo Fn taster: ova opcija je podrazumevano omogućena. By Numlock (Putem Numlock) |

| Opcija | Opis |
|-------------------------|--|
| Numlock Enable | Omogućava da omogućite Numlock opciju kada se računar pokreće. Enable Network (Omogući mrežu) Ova opcija je podrazumevano omogućena. |
| Fn Key Emulation | Omogućava da podesite opcije kada se taster <Scroll Lock> koristi za simulaciju funkcije tastera <Fn>. Enable Fn Key Emulation (Omogući emulaciju Fn tastera) (podrazumevano) |
| Fn Lock Hot Key | Omogućava da kombinacija interventnih tastera <Fn> +<Esc> menja primarno ponašanje tastera F1–F12, između standardnih i sekundarnih funkcija. <ul style="list-style-type: none"> • Lock Mode Disable/Standard (Onemogući zaključani režim / Standardni). Ova opcija je podrazumevano omogućena. • Lock Mode Enable / Secondary (Omogući zaključani režim / Sekundarni) |
| Fastboot | Omogućava da ubrzate postupak pokretanja zaobilazanjem nekih kompatibilnih koraka. Opcije su: <ul style="list-style-type: none"> • Minimal (Minimalno) • Thorough (Detaljno) (podrazumevano) • Auto (Automatski) |
| Extended BIOS POST Time | Omogućava da kreirate dodatno odlaganje pre pokretanja sistema. Opcije su: <ul style="list-style-type: none"> • 0 seconds (0 sekundi). Ova opcija je podrazumevano omogućena. • 5 seconds (5 sekundi) • 10 seconds (10 sekundi) |

Tabela 10. Podrška za virtuelizaciju

| Opcija | Opis |
|----------------|---|
| Virtualization | Omogućava da omogućite ili onemogućite Intel Virtualization tehnologiju. <ul style="list-style-type: none"> • Enable Intel Virtualization Technology (Omogući Intel Virtualization tehnologiju) (podrazumevano) |

Tabela 11. Bežična mreža

| Opcija | Opis |
|-----------------|---|
| Wireless Switch | Omogućava da postavite bežične uređaje kojima se može upravljati putem prekidača za bežičnu mrežu. Opcije su: <ul style="list-style-type: none"> • WLAN • Bluetooth |

| Opcija | Opis |
|------------------------|--|
| | Sve opcije su podrazumevano omogućene. |
| Wireless Device Enable | Omogućava uključivanje ili isključivanje internih bežičnih uređaja: <ul style="list-style-type: none"> • WLAN • Bluetooth Sve opcije su podrazumevano omogućene. |

Tabela 12. Održavanje



| Opcija | Opis |
|-------------|---|
| Service Tag | Prikazuje servisnu oznaku računara. |
| Asset Tag | Omogućava kreiranje oznake delova sistema ako oznaka nije već postavljena. Ova opcija nije podrazumevano postavljena. |

Tabela 13. Evidencije sistemskih događaja

| Opcija | Opis |
|----------------|---|
| BIOS Events | Omogućava pregled i brisanje BIOS POST događaja. |
| Thermal Events | Omogućava pregled i brisanje termalnih događaja pri podešavanju sistema. |
| Power Events | Omogućava pregled i brisanje događaja u vezi sa napajanjem pri podešavanju sistema. |

Ažuriranje BIOS-a

Preporučuje se da ažurirate BIOS (podešavanje sistema), nakon zamene matične ploče ili ako je dostupna dopuna. Za laptop računare, proverite da li je baterija računara potpuno napunjena i priključena na strujnu utičnicu

1. Ponovo pokrenite računar.
2. Idite na dell.com/support.
3. Unesite **servisnu oznaku** ili **kod za brzi servis** i kliknite na **Submit (Pošalji)**.
 -  **NAPOMENA:** Da biste pronašli servisnu oznaku kliknite na **Where is my Service Tag? (Gde je moja servisna oznaka?)**
 -  **NAPOMENA:** Ako ne možete da pronađete servisnu oznaku, kliknite na **Detect Service Tag (Otkrij servisnu oznaku)**. Nastavite prema uputstvima na ekranu.
4. Ako ne možete da locirate ili pronađete servisnu oznaku, kliknite na kategoriju proizvoda vašeg računara.
5. Izaberite **Product Type (Tip proizvoda)** sa liste.
6. Izaberite model računara i pojaviće se stranica **Product Support (Podrška za proizvod)** vašeg računara.
7. Kliknite na **Get drivers (Preuzmi upravljačke programe)** i kliknite na **View All Drivers (Prikaži sve upravljačke programe)**.
Otvora se stranica Drivers and Downloads (Upravljački programi i preuzimanja).

8. Na ekranu sa upravljačkim programima i preuzimanjima, u padajućoj listi **Operating System (Operativni sistem)** izaberite **BIOS**.
9. Pronađite najnoviju BIOS datoteku i kliknite na **Download File (Preuzmi datoteku)**.
Možete i analizirati koje je upravljačke programe potrebno ažurirati. Da biste to uradili za vaš uređaj, kliknite na **Analyze System for Updates (Analiziraj sistem radi ažuriranja)** i pratite uputstva na ekranu.
10. Izaberite način preuzimanja koji vam najviše odgovara u prozoru **Please select your download method below (Izaberite način preuzimanja u nastavku)**; kliknite na **Download File (Preuzmi datoteku)**.
Pojavljuje se prozor **File Download (Preuzimanje datoteke)**.
11. Kliknite na **Save (Sačuvaj)** da biste sačuvali datoteku na računaru.
12. Kliknite na **Run (Pokreni)** da biste instalirali ažurirana podešavanja BIOS-a na računaru.
Sledite uputstva na ekranu.


Lozinka sistema i lozinka za podešavanje

Možete da kreirate lozinku sistema i lozinku za podešavanje da biste zaštitili računaru.

| Tip lozinke | Opis |
|------------------------|--|
| Lozinka sistema | Lozinka koju morate uneti da biste se prijavili na sistem. |
| Lozinka za podešavanje | Lozinka koju morate uneti da biste pristupili i izmenili podešavanja BIOS-a na računaru. |


 **OPREZ:** Lozinke pružaju osnovni nivo bezbednosti podataka na računaru.

 **OPREZ:** Svako može pristupiti podacima ukladištenim na računaru ako računar nije zaključan ili pod nadzorom.

 **NAPOMENA:** Računar se isporučuje sa onemogućenom funkcijom lozinke sistema i lozinke za podešavanje.

Dodeljivanje lozinke sistema i lozinke za podešavanje

Možete da dodelite novu **lozinku sistema** i/ili **lozinku za podešavanje** ili promenite postojeću **lozinku sistema** i/ili **lozinku za podešavanje** samo kada je **Password Status (Status lozinke) Unlocked (Otključana)**. Ako je status lozinke **Locked (Zaključana)**, nije moguće promeniti lozinku sistema.

 **NAPOMENA:** Ako je kratkospojnik lozinke onemogućen, postojeća lozinka sistema i lozinka za podešavanje se brišu i nije potrebno da unosite lozinku sistema da biste se prijavili na računaru.

Da biste pristupili podešavanju sistema, pritisnite <F2> odmah nakon uključivanja ili ponovnog pokretanja.

1. U BIOS-u sistema ili ekranu **System Setup (Podešavanje sistema)**, izaberite **System Security (Bezbednost sistema)** i pritisnite <Enter>. Pojavljuje se ekran **System Security (Bezbednost sistema)**.
2. Na ekranu **System Security (Bezbednost sistema)**, proverite da li je **Password Status (Status lozinke) Unlocked (Otključano)**.
3. Izaberite **System Password (Lozinka sistema)**, unesite lozinku sistema i pritisnite <Enter> ili <Tab>. Koristite sledeće smernice da biste dodelili lozinku sistema:
 - Lozinka može imati do 32 znakova.

- Lozinka može sadržati brojeve od 0 do 9.
- Dozvoljena su samo mala slova, dok mala slova nisu dozvoljena.
- Dozvoljeni su samo sledeći specijalni znaci: razmak, ("), (+), (.), (-), (.), (/), (:), (|), (\), (|), (').

Ponovo unesite lozinku sistema kada se to od vas zatraži.

4. Unesite lozinku sistema koju ste uneli ranije i kliknite na **OK**.
5. Izaberite **Setup Password (Lozinka za podešavanje)**, unesite lozinku sistema i pritisnite <Enter> ili <Tab>.

Pojavljuje se poruka da ponovo unesete lozinku za podešavanje.

6. Unesite lozinku za podešavanje koju ste uneli ranije i kliknite na **OK**.
7. Pritisnite <Esc> i pojavljuje se poruka za čuvanje promena.
8. Pritisnite <Y> da biste sačuvali promene.

Računar se ponovo pokreće.

Brisanje ili promena postojeće lozinke sistema i/ili lozinke za podešavanje

Proverite da li je **Password Status (Status lozinke)** Unlocked (Otključana) (u programu za podešavanje sistema (System Setup)) pre nego što pokušate da obrišete ili izmenite postojeću lozinku sistema i/ili lozinku za podešavanje. Lozinku sistema ili lozinku za podešavanje ne možete da promenite ako je **Password Status (Status lozinke)** Locked (Zaključana).

Da biste pristupili programu za podešavanje sistema (System Setup), pritisnite <F2> odmah nakon uključivanja ili ponovnog uključivanja.

1. U **BIOS-u sistema** ili ekranu **System Setup (Podešavanje sistema)**, izaberite **System Security (Bezbednost sistema)** i pritisnite <Enter>. Prikazuje se ekran **System Security (Bezbednost sistema)**.
2. Na ekranu **System Security (Bezbednost sistema)**, proverite da li je **Password Status (Status lozinke)** **Unlocked (Otključano)**.
3. Izaberite **System Password (Lozinka sistema)**, izmenite ili obrišete postojeću lozinku sistema i pritisnite <Enter> ili <Tab>.
4. Izaberite **Setup Password (Lozinka za podešavanje)**, izmenite ili obrišete postojeću lozinku za podešavanje i pritisnite <Enter> ili <Tab>.



NAPOMENA: Ako menjate lozinku sistema i/ili lozinku za podešavanje, ponovo unesite novu lozinku kada se to od vas zatraži. Ako brišete lozinku sistema i/ili lozinku za podešavanje, potvrdite brisanje kada se to od vas zatraži.

5. Pritisnite <Esc> i pojavljuje se poruka za čuvanje promena.
6. Pritisnite <Y> da biste sačuvali promene i izašli iz programa za podešavanje sistema (System Setup). Računar se ponovo pokreće.


Dijagnostika


Ako imate problem sa računarom, pokrenite ePSA dijagnostiku pre kontaktiranja Dell tehničke podrške. Cilj pokretanja dijagnostike je testiranje hardvera računara bez korišćenja dodatne opreme ili rizika od gubitka podataka. Ukoliko niste u mogućnosti da problem rešite sami, osoblje za servis i podršku može koristiti rezultate dijagnostike kako bi vam pomogli da rešite problem.

Enhanced Pre-Boot System Assessment (ePSA) dijagnostika

ePSA dijagnostika (takođe se naziva dijagnostika sistema) vrši sveobuhvatnu proveru hardvera. ePSA dijagnostika je ugrađena zajedno sa BIOS-om a pokreće je BIOS interno. Ugrađena dijagnostika sistema pruža niz opcija za određene uređaje ili grupe uređaja koje vam omogućavaju da:



- Pokrenete testove automatski ili u interaktivnom režimu
- Ponovite testove
- Prikažete ili sačuvate rezultate testova
- Prođete kroz testove kako biste uveli dodatne opcije testiranja da biste obezbedili dodatne informacija o neispravnom(im) uređaju(ima)
- Pregledate statusne poruke koje pružaju informacije o tome da li su testovi uspešno završeni
- Pregledate poruke o greškama koje pružaju informacije o problemima nastalim tokom testiranja

 **OPREZ: Dijagnostiku sistema koristite samo za testiranje vašeg računara. Korišćenje ovog programa na drugim računarima može dovesti do pojave netačnih rezultata ili poruka o greškama.**

 **NAPOMENA:** Neki testovi za posebne uređaje zahtevaju interakciju korisnika. Uvek budite pored terminala računara za vreme obavljanja dijagnostičkih testova.

1. Uključite računar.
2. Dok se sistem računara pokreće, pritisnite taster <F12> kada se pojavi Dell logotip.
3. Na ekranu za podizanje sistema izaberite opciju **Diagnostics (Dijagnostika)**.
Prikazuje se prozor **Enhanced Pre-boot System Assessment (Proširena procena sistema pre podizanja)**, i navode svi uređaji pronađeni na računaru. Dijagnostika pokreće testiranje na svim pronađenim uređajima.
4. Ako želite da pokrenete test na određenom uređaju, pritisnite <Esc> i kliknite na **Yes (Da)** da biste zaustavili dijagnostički test.
5. Izaberite uređaj u levom oknu i kliknite na **Run Tests (Pokreni testove)**.
6. Ako postoje bilo kakvi problemi prikazaće se kodovi grešaka.
Zabeležite kod greške i obavestite kompaniju Dell.

Svetla za status uređaja

| Ikona | Opis |
|---|--|
|  | Uključuju se kada uključite računar i trepere kada se računar nalazi u režimu za upravljanje potrošnjom. |
|  | Neprekidno svetle ili trepere kako bi pokazale status punjenja baterije. |

Svetla za status baterije

Ako je računar priključen na električnu utičnicu, svetlo baterije svetli na sledeći način:

| | |
|--|---|
| Naizmenično trepćuće žuto svetlo i belo svetlo | Neverifikovan ili nepodržan AC adapter koji nije proizveo Dell je priključen na laptop. |
| Naizmenično trepćuće žuto svetlo i stalno belo svetlo | Privremeni kvar baterije sa priključenim AC adapterom. |
| Stalno trepćuće žuto svetlo | Nepopravljiv kvar baterije sa priključenim AC adapterom. |
| Isključeno svetlo | Baterija je potpuno napunjena sa priključenim AC adapterom. |
| Svetli belo svetlo | Baterija je u režimu punjenja sa priključenim AC adapterom. |

Specifikacije



 **NAPOMENA:** Oprema se može razlikovati u zavisnosti od regiona. Da biste dobili više informacija u vezi sa konfiguracijom vašeg računara, kliknite na ikonu  (**Ikona Start**) → **Pomoć i podrška**, a zatim izaberite opciju za prikaz informacija o računaru.

Tabela 14. Informacije o sistemu

| Funkcija | Opis |
|------------------------|---------|
| širina DRAM magistrale | 64 bita |
| Flash EPROM | 8 MB |

Tabela 15. Procesor

| Funkcija | Opis |
|-----------------|--------------------|
| Tip | Intel Core i3 i i5 |
| L1 keš memorija | 64 KB |
| L2 keš | 256 KB |
| L3 keš | do 4 MB |

Tabela 16. Memorija

| Funkcija | Opis |
|----------------------|---|
| Konektor za memoriju | dva interno dostupna DDR3L konektora |
| Kapacitet memorije | 2 GB ,4 GB i 8 GB |
| Tip memorije | 1600 MHz (dvokanalna konfiguracija DDR3L) |
| Minimalna memorija | 2 GB |
| Maksimalna memorija | 16 GB (8x2) GB |

Tabela 17. Audio

| Funkcija | Opis |
|-------------------|--|
| Tip | 4-kanalni audio visoke definicije |
| Kontroler | Realtek ALC3234 |
| Stereo konverzija | 24-bitna (analogno-digitalna i digitalno-analogna) |
| Interfejs: | Intel HDA magistrala |
| Zvučnici | 2 W x 2 W |

| Funkcija | Opis |
|-----------------------|--|
| Kontrole jačine zvuka | meni programa medijski tasteri za kontrolu |

Tabela 18. Video

| Funkcija | Opis |
|----------------------|---|
| Tip videa | Integrisan na matičnoj ploči/diskretan |
| Video kontroler: | |
| UMA | Intel HD Graphics 4400 (deljena memorija) |
| Diskretna | |
| Latitude 3450 | NVIDIA GeForce Nvidia GeForce 830M (2GB DDR3) |
| Latitude 3550 | NVIDIA GeForce Nvidia GeForce 830M (2GB DDR3) |
| Magistrala podataka: | |
| Latitude 3450 | 64 bita |
| Latitude 3550 | 64 bita |

Tabela 19. Kamera

| Funkcija | Opis |
|-------------------------------|---|
| Rezolucija kamere | 0,92 megapiksela |
| Video rezolucija (maksimalna) | 1280 x 720 (HD) pri 30 fps (maksimalno) |
| Dijagonalni ugao prikaza | 66° |

Tabela 20. Komunikacija

| Funkcija | Opis |
|-----------------|--|
| Mrežni adapter | 10/100/1000 Mb/s Ethernet LAN on Motherboard (LOM) |
| Bežična mreža | <ul style="list-style-type: none"> • Wi-Fi 802.11 b/g/n i 802.11a/b/g/n/ac • Bluetooth 4.0 |

Tabela 21. Portovi i konektori

| Funkcija | Opis |
|-----------------|--|
| Audio | jedan kombinovani port za slušalice/mikrofon (kombinovana slušalica) |
| Video | jedan 15-pinski VGA port jedan 19-pinski HDMI port |
| Mrežni adapter | jedan RJ-45 port |
| USB: | |
| Latitude 3450 | <ul style="list-style-type: none"> • dva USB 3.0 porta (jedan pozadi sa prozorom za otklanjanjem grešaka) |

| Funkcija | Opis |
|---------------|---|
| Latitude 3550 | <ul style="list-style-type: none"> • jedan USB 2.0 port • dva USB 3.0 porta (jedan pozadi sa prozorom za otklanjanjem grešaka) • dva USB 2.0 porta |



NAPOMENA: USB 3.0 konektor sa napajanjem takođe podržava funkciju Microsoft Kernel Debugging. Portovi se identifikuju u dokumentaciji koja se isporučuje uz vaš računar.

| | |
|--------------------------|------------------------------------|
| Čitač medijske kartice | jedan 3-u-1 slot |
| Čitač memorijske kartice | jedan (SD, SDHC, SDXC, MS, MS Pro) |
| Čitač otiska prsta | jedna (opciono) |

Tabela 22. Ekran

| Funkcija | Latitude 3450 | Latitude 3550 |
|-----------------------------|--|---|
| Tip | 14,0 inčni HD WLED | 15,6 inčni HD WLED |
| Visina | 205,60 mm | 360 mm |
| Širina | 320,90 mm | 224,3 mm |
| Dijagonala | 14,0 inča | 15,6 inča |
| Aktivna površina (X/Y) | 309,40 mm x 173,95 mm (12,18 inča x 6,85 inča) | 344,23 x 193,54 mm (13,55 inča x 7,61 inča) |
| Maksimalna rezolucija | 1366 x 768 piksela | 1366 x 768 piksela |
| Maksimalna osvetljenost | 200 nita | 200 nita |
| Radni ugao | 0° (zatvoren) do min 135° | 0° (zatvoren) do min 135° |
| Brzina osvežavanja | 60 Hz | 60 Hz |
| Minimalni ugao prikaza: | | |
| Horizontalni | 40°/40° | 40°/40° |
| Vertikalni | 10°/30° | 10°/30° |
| Maksimalna veličina piksela | 0,265 mm x 0,265 mm | 0,252 mm x 0,252 mm |
| Spoljni ekran | | VGA |

Tabela 23. Tastatura

| Funkcija | Opis |
|---------------|--|
| Broj tastera: | |
| Latitude 3450 | US 80, Brazil 82, UK 81 i Japan 84 |
| Latitude 3550 | US 101, Brazil 104, UK 102 i Japan 105 |

Tabela 24. Tabla osetljiva na dodir

| Funkcija | Opis |
|-----------------|----------------------|
| X-osa | 102,4 mm (4,03 inča) |
| Y-osa | 7,4 mm (3,04 inča) |

Tabela 25. Baterija

| Funkcija | Opis |
|--------------------|--|
| Tip | <ul style="list-style-type: none"> • "pametna" litijum-jonska sa 3 ćelije (43 WHr) • "pametna" litijum-jonska sa 4 ćelije (58 WHr) |
| Dimenzije: | |
| Visina | <ul style="list-style-type: none"> • 3 ćelije – 7,8 mm • 4 ćelije – 7,8 mm |
| Širina | <ul style="list-style-type: none"> • 3 ćelije – 124,7 mm • 4 ćelije – 124,7 mm |
| Dubina | <ul style="list-style-type: none"> • 3 ćelije – 208,25 mm • 4 ćelije – 208,25 mm |
| Težina | <ul style="list-style-type: none"> • 3 ćelije – 283 g • 4 ćelije – 350 g |
| Vek trajanja | 300 ciklusa pražnjenja/punjenja |
| Napon | <ul style="list-style-type: none"> • 3 ćelije – 11,1 VDC • 4 ćelije – 7,4 VDC |
| Opseg temperature: | |
| Rad | 0 °C do 50 °C (32 °F do 122 °F) |
| Neoperativna | -20 °C do 65 °C (-4 °F do 149 °F) |
| dugmasta baterija | litijum-jonska 3 V CR2032 |

Tabela 26. AC adapter

| Funkcija | Opis |
|----------------------------|-----------------------------|
| Tip | 65 W i 90 W |
| Ulazni napon | od 100 VAC do 240 VAC |
| Ulazna struja (maksimalna) | 1,50 A/1,60 A/1,70 A/2,50 A |
| Ulazna frekvencija | 50 Hz–60 Hz |
| Izlazna snaga | 65 W/90 W |
| Izlazna struja | 3,34 A/4,62 A |
| Nazivni izlazni napon | 19,50 VDC |

| Funkcija | Opis |
|--------------------|------------------------------------|
| Opseg temperature: | |
| Rad | 0 °C do 40 °C (32 °F do 104 °F) |
| Neoperativna | -40 °C do 70 °C (-40 °F do 158 °F) |


Tabela 27. Fizičke karakteristike

| Fizičke karakteristike | Latitude 3450 | Latitude 3550 |
|-------------------------------|----------------------|------------------------|
| Visina: | | |
| Standardan ekran | 22,2 mm (0,87 inča) | 22,3 mm (0,88 inča) |
| Dodirni ekran | 23,0 mm (0,90 inča) | 23,2 mm (0,91 inča) |
| Širina: | | |
| Standardan ekran | 245,9 mm (9,68 inča) | 258,95 mm (10,19 inča) |
| Dodirni ekran | 246,1 mm (9,69 inča) | 259,2 mm (10,20 inča) |
| Dubina: | | |
| Standardan ekran | 342 mm (13,46 inča) | 380,4 mm (14,98 inča) |
| Dodirni ekran | 342 mm (13,46 inča) | 380,4 mm (14,98 inča) |
| Težina (minimalna): | | |
| Standardan ekran | 1,89 kg (4,18 lb) | 2,15 kg (4,75 lb) |
| Dodirni ekran | 2,04 kg (4,51 lb) | 2,36 kg (5,21 lb) |

Tabela 28. Okruženje

| Funkcija | Opis |
|----------------------------------|---|
| Temperatura: | |
| Rad | 0 °C do 35 °C (32 °F do 95 °F) |
| Skladištenje | -40 °C do 65 °C (-40 °F do 149 °F) |
| Relativna vlažnost (maksimalna): | |
| Rad | 10 % do 90 % (bez kondenzacije) |
| Skladištenje | 10% do 95% (bez kondenzacije) |
| Nadmorska visina (maksimalna): | |
| Rad | -15,2 m do 3048 m (-50 ft do 10.000 ft) |
| | 0° do 35°C |
| Neoperativna | -15,2 m do 10.668 m (-50 ft do 35.000 ft) |
| Nivo zagađenosti vazduha | G1, određeno prema ISA-S71.04-1985 |

Kontaktiranje kompanije Dell

 **NAPOMENA:** Ako nemate aktivnu vezu sa Internetom, kontakt informacije možete pronaći na fakturi, otpremnici, računu ili katalogu Dell proizvoda.

Dell nudi nekoliko opcija za onlajn i telefonsku podršku i servis. Dostupnost zavisi od zemlje i proizvoda, a neke usluge možda neće biti dostupne u vašoj oblasti. Ako želite da kontaktirate Dell u vezi prodaje, tehničke podrške ili pitanja u vezi korisničkih usluga:

1. Idite na **dell.com/support**.
2. Izaberite svoju kategoriju podrške.
3. Potvrdite vašu zemlju ili region u padajućem meniju **Choose a Country/Region (Izaberite zemlju/region)** u donjem delu stranice.
4. Izaberite odgovarajuću uslugu ili vezu za podršku na osnovu vaših potreba.